



中国交通建设集团有限公司
CHINA COMMUNICATIONS CONSTRUCTION GROUP COMPANY LIMITED

社会责任报告

SOCIAL RESPONSIBILITY REPORT

2022



报告导读

组织范围

本报告涵盖中国交通建设集团有限公司及所属分、子公司，本报告中中国交通建设集团有限公司简称“中交集团”“集团”“中交”“我们”“公司”等。

时间范围

本报告为年度报告，时间跨度为 2022 年 1 月 1 日至 12 月 31 日，部分内容可能超出上述时间范畴。

发布情况

本报告为中交集团自 2007 年以来发布的第 16 份年度社会责任报告。

内容说明

本报告不存在虚假信息、误导性陈述，中交集团保证内容的真实性、准确性和完整性。
本报告所涉及的财务数据仅供参考，最终以公司年报为准。如无特别说明，报告披露的金额均以人民币计量。
本报告所用工程设备图片均为公司承建工程、自有设备或装备产品。

参考标准

报告编写立足行业背景，突出企业特色，力求符合业界可持续发展信息披露相关标准。
重点参考的报告编制标准包括：
国务院国资委《关于中央企业履行社会责任的指导意见》（国资发研究〔2008〕1号）
《关于国有企业更好履行社会责任的指导意见》（国资发研究〔2016〕105号）
中国社科院《中国企业社会责任报告编写指南 CASS-CSR 4.0》《中国企业社会责任报告编写指南 CASS-ESG 5.0》
全球报告倡议组织《GRI 标准》（2021 版）
联合国 2030 年可持续发展目标（SDGs）

获取方式

本报告以纸质版和电子版形式发布，可在中交集团网站 www.ccccltd.cn 社会责任专栏下载浏览。

若对本报告有任何建议和意见，您可按以下方式联系我们：

联系部门：中交集团党委工作部（党委统战部、企业文化部）

通信地址：中国北京市西城区德胜门外大街 85 号

电话：86-10-82016718

E-mail：ccccshzrbg2019@163.com



五年封面以“路”为线，以“路”相连，大圆代表国家，小圆代表中交，寓意中交集团紧跟国家发展和时代前进的步伐，在“十四五”高质量发展新征程中奋力奔跑，一路蓬勃向上，欣欣向荣。

圆也寓意和谐、圆满，将城市桥梁楼宇、生活图景等元素深融其中，彰显中交集团在打造“三核五商”新中交、建设“三型”世界一流企业的行动中，始终心怀“国之大者”，不忘初心使命，着力推动“让世界更畅通，让城市更宜居，让生活更美好”的愿景成为现实。

目录 CONTENTS

报告导读 01

领导致辞 04

专题一
春涌神州，铺展乡村振兴图 06

专题二
踏浪出海，奋楫全球一流梦 12

走进中交集团 72

责任管理 84

未来展望 90

附录 92

求变求成 创新发展勇立新潮头

攻关核心技术 22

完善创新体系 26

推进数字转型 28

兴国兴业 产业发展谱写新华章

服务国家战略 32

做强“两大两优” 37

深化合作交流 45

善为善治 绿色发展镌绘新蓝图


助力“双碳”目标 54

保障质量安全 58

坚持以人为本 64

厚植为民情怀 69

领导致辞



党委书记、董事长
王彤宙



2022年是党的二十大胜利召开之年，是大力实施“十四五”规划、向第二个百年奋斗目标进军的开局之年，是党和国家历史上具有里程碑意义的一年。作为唯一一家集国有资本投资公司试点、国有企业党建联系点、交通强国建设试点“三个试点”于一身的中央企业，中交集团全面贯彻落实党的二十大精神，胸怀“国之大者”，坚定拥护“两个确立”、坚决做到“两个维护”，牢牢把握“五个使命责任”，锚定高质量“两保一争”战略目标，加快建设具有全球竞争力的“科技型、管理型、质量型”世界一流企业。2022年，集团新签合同额22,756亿元、营业收入9,280亿元、利润总额433亿元、净利润328亿元，连续第17年在国资委经营业绩考核中获得A级荣誉，也是建筑行业唯一获得“17连A”的中央企业，综合实力不断壮大，全球领跑地位持续巩固，国民经济“稳定器、压舱石”作用不断彰显。

攀高峰而览绝顶，这一年，我们再踏层峰望眼开

我们全面吹响科技强企的号角，投入研发经费258.6亿元，

全力推动核心技术攻关，共发布国际标准6条，获评国家级奖项3个，完成国资委专项攻关2项，首研首创30余项。建设首批9个原创技术策源地和“链长”牵头的创新联合体，建成“三级四类”科技创新平台156个；成立中交科协，并实质性推进相关工作，参与共建国家级技术创新中心、国家重点实验室，推动战略与创新研究总院建设，培育出一批顶尖的科技人才和团队，掌握了深海沉管安装等一批核心技术，长大桥工程研究中心和疏浚技术装备研究中心入选国家科技创新基地，长大桥隧、新一代智慧港口等多项核心技术装备保持国际领先，持续为科技强国注入新动能。

观巨海而抒浩叹，这一年，我们凌风破浪击长空

我们坚持“三重两大两优”经营策略，狠抓市场拓展，“大交通”持续保持行业龙头地位，“大城市”每年新签合同额1万亿元以上，巩固拓展“江河湖海”核心优势，坚持筑牢海外“金字招牌”。率先实施子企业主营业务管控，陆续成立9个专业化平台。推动重点三级公司业务布局




党委副书记、总经理
王海怀

从“各自为战”到“握指成拳”，区域布局从无序分散到重要战略区域全覆盖，形成面向世界、聚焦建设、突出主业、专注专业的核心产业集群。我们坚持把践行国家重大战略作为重要使命，依托交通基础设施全产业链一体化服务能力，深度融入京津冀、粤港澳、长三角等国家区域发展规划，成功实施了一批国家重大战略工程，充分发挥国有经济战略支撑作用。

临深泉而溯流源，这一年，我们薪火承续天地间

我们积极抢抓碳达峰、碳中和重大战略机遇，持续推动绿色转型升级。全年发布12项绿色低碳关键技术成果，绿色低碳产业化迈出新步伐；聚焦节能环保、新能源、新信息技术等新产业领域和新业态、新模式优化顶层设计，业务发展方向和管理模式更加明确，“三新”业务营收占比达11.4%，走出一条生态优先、绿色低碳的高质量发展之路。我们厚植为民情怀，积极回馈社会，中交怒江建筑产业园帮扶模式得到社会各界高度肯定，援吉援沪援港抗疫及重庆森林火灾救援等工作受到各方赞扬，

服务北京冬奥会和冬残奥会出色出彩，海外履行社会责任为国代言，致力成为践行新发展理念的典范、履行社会责任的典范、全球知名品牌形象的典范。

万里河山起宏图，责重千钧再奋蹄

2023年是全面贯彻落实党的二十大精神、推进中国式现代化建设的开局之年，也是贯彻落实“十四五”规划的关键一年。站在新起点上，我们将更加紧密地团结在以习近平总书记为核心的党中央周围，全面贯彻习近平新时代中国特色社会主义思想，始终牢记“央企姓党、国企为国”，以时不我待、只争朝夕的使命感、责任感、紧迫感，踔厉奋发、勇毅前行，书写建设“三型”世界一流企业的新答卷，为全面建设社会主义现代化国家开好局起好步贡献中交力量！

专题一

春涌神州，铺展乡村振兴图



全面推进乡村振兴。坚持农业农村优先发展，坚持城乡融合发展，畅通城乡要素流动。扎实推动乡村产业、人才、文化、生态、组织振兴。

——党的二十大报告



党的二十大报告指出，“全面建设社会主义现代化国家，最艰巨最繁重的任务仍然在农村”，再次阐明了“民族要复兴，乡村必振兴”的科学内涵和内在逻辑。中交集团始终牢记中央企业职责使命，以实施畅通未来、教育提升、产业振兴等“中交助梦”系列行动为重点，积极开展系统性、长期性的社会责任实践。2022年，中交集团深入学习贯彻习近平总书记关于定点帮扶和乡村振兴工作的重要论述，认真落实党中央国务院决策部署和国务院国资委工作要求，将一幅幅产业兴、乡村美、村民富的振兴画卷在彩云之南、在西域大地接续铺开。



中交兰坪新时代希望学校

》》 更高站位，谋划振兴新图景

中交集团深入学习贯彻习近平总书记关于“三农”工作的重要论述和指示批示精神，接续落实好“四个不摘”“四大衔接”“三个确保”，持续筑牢“351”定点帮扶工作体系，全年累计投入帮扶资金40,757万元，助力云南怒江州泸水市、福贡县、贡山县、兰坪县和新疆英吉沙县巩固拓展脱贫攻坚成果、推进乡村全面振兴。

中交集团认真落实党的二十大关于全面推进乡村振兴的战略部署，结合集团定点帮扶工作实际，开展学习研讨，明确落地举措，扎实推进落实。组织召开2022年推进定点帮扶助力乡村振兴工作会议，印发年度定点帮扶工作重点，明确6方面28项具体任务，为全年帮扶工作顺利开展夯实基础。集团主要领导与怒江州党政领导召开乡村振兴座谈会，并带领各级领导深入帮扶一线开展调研督导，实现5个帮扶县调研全覆盖。



中交集团2022年推进定点帮扶助力乡村振兴工作会议

》》 更强保障，支撑发展新格局

中交集团持续强化组织体系、资源支持，不断织密定点帮扶“保障网”。认真发挥定点帮扶工作领导小组及其办公室作用，组织开展2021年度定点帮扶“回头看”，并与35家二级单位签订《2022年度定点帮扶责任书》；在充分调研基础上，形成全年帮扶计划和资金预算，全年重点围绕产业振兴、强基固本、教育提升、促进就业、医疗保障、美丽乡村等领域实施225个帮扶项目；全力支持挂职干部工作，为挂职干部开展工作提供资源支持，确保各项工作高质高效推进。



我们的行动

全年向定点帮扶地区投入 **40,757** 万元，其中无偿帮扶资金 **27,371** 万元、有偿帮扶资金 **13,224** 万元、引进帮扶资金 **162** 万元

实施帮扶项目 **225** 个

派出挂职干部 **10** 名

培训县乡村基层干部 **7,914** 名

培训乡村振兴带头人 **321** 名

培训专业技术人才 **858** 名

购买脱贫地区农产品 **1,100** 万元

帮助销售脱贫地区农产品 **251** 万元

更实举措，托举共富新生活

中交集团积极发挥全产业链、大城市大交通和江河湖海优势，着力打造了中交怒江建筑产业园、中交怒江皮划艇野水公开赛等一批乡村振兴工作的引擎项目和示范点，全面助力帮扶地区实现产业、人才、文化、生态、组织“五个振兴”。



荣获“第三届全球减贫案例征集活动”最佳减贫案例

- 集团定点帮扶工作连续 4 年获得中央农村工作领导小组授予的最高等次“好”的评价，位居中央企业前 10%
- 《新型产业园发展模式助力怒江州产业兴乡村美村民富——中国交通建设集团有限公司打造怒江建筑产业园案例》荣获“第三届全球减贫案例征集活动”最佳减贫案例，并入选国家乡村振兴局社会帮扶助力巩固拓展脱贫攻坚成果同乡村振兴有效衔接第一批典型案例
- 《打造新型建筑产业园 为怒江州乡村振兴赋能添彩》案例入选《中央企业社会责任蓝皮书（2022）》“乡村振兴”优秀案例
- 《深入开展“中交助梦”行动 助力定点帮扶地区全面推进乡村振兴》刊登于国家乡村振兴局《乡村振兴简报》第 79 期
- 《中国交建助力结对帮扶地区各族群众共同走向社会主义现代化》刊登于国家民委《民族工作简报》第 47 期
- 《聚力打造新型建筑产业园 推动怒江州产业发展群众增收》入选人民日报社 2022 年企业社会责任优秀案例

2022 年，面向全州投入无偿帮扶资金 9,574 万元，实施帮扶项目 10 个。联合怒江州政府举办面向怒江建筑产业园产业帮扶签约仪式，完成项目招标签约 56 个，涉及合同金额 3 亿元；设立 300 万元奖励基金，支持怒江州委组织部开展“头雁培养”三年行动，帮助培养打造一支高素质农村党组织和支部书记队伍；连续 6 年支持举办怒江皮划艇野水公开赛，为全世界观众展现怒江州的绿水青山与峡谷奇观，推介“峡谷怒江·养心天堂”旅游品牌。

打造新型建筑产业园，为怒江州乡村振兴赋能添彩

中交集团立足全球领先的特大型基础设施综合服务商这一行业优势，结合建筑业吸纳就业能力强的特点，创新帮扶举措，帮助怒江州培育发展建筑产业。采取“总部引领、分园辐射、村集体合作”的新型发展模式，重点在习近平总书记最牵挂的独龙江乡和派驻第一书记所在村推行“乡村集体+致富带头人+村民”的入股方式帮助成立、发展乡村集体建筑公司，有效激发帮扶地区和帮扶群众的内生发展动力。



中交怒江建筑产业园

2022 年，公司驻村第一书记所在村集体建筑公司全年实现签约额 6639 万元、吸纳就业 300 余人次、发放工资 822 万元、促进村集体经济增收 380 万元，助力秋那桶村、米俄洛村、自扁王基村率先成为怒江州村集体经济收入“百万村”。

云南泸水市

2022 年，面向泸水市投入无偿帮扶资金 7,176 万元、有偿帮扶资金 10,190 万元，实施帮扶项目 67 个。援建中交泸水希望学校，缓解泸水市城区学位日益紧张情况，解决易地搬迁子女就学问题；援助鲁掌镇三河村古炭河乡村振兴实验示范区建设，推动农家变民宿、村寨变景区，守住绿水青山，留住美丽乡愁，描绘振兴画卷；在崇仁村建设 200 亩标准化蔬菜基地，打造市级示范农业产业化基地，丰富怒江峡谷“菜篮子”。



中交泸水希望学校封顶仪式

云南福贡县

2022 年，面向福贡县投入无偿帮扶资金 3,156 万元，实施帮扶项目 58 个。援建沙瓦特色怒族文化旅游村，促进旅游增收和经济发展；援建中交福贡米俄洛新时代希望幼儿园，满足新增幼儿入学需求，提升学前教育水平；在子里甲完小选拔 10 名骨干教师前往上海、宁波等地开展交流培训活动，促进提升教育教学水平；通过“央企消费帮扶兴农周”活动，定点帮扶认购福贡农特产品，让福贡的农特产品走出大山。



“石月亮的传说”舞台剧启动仪式

云南贡山县

2022年，面向贡山县投入无偿帮扶资金2,404万元、有偿帮扶资金3,034万元，实施帮扶项目36个。投资建设运营的中交伊拉米拉云居酒店正式开业，助力当地旅游产业发展；援建的独龙江乡农副产品特色庄园开始试生产，延长草果、羊肚菌等农产品产业链，提升产品附加值；大力推动人居环境改善，秋那桶村被授予“云南省绿美村庄”“云南省卫生村”等称号。

伊拉米拉云居酒店——演绎人神共居的精彩 案例

伊拉米拉是怒江民间传说中的幸福女神，也是“中交伊拉米拉云居酒店”名字的由来。

为进一步帮助怒江巩固拓展脱贫攻坚成果、推进乡村振兴，走可持续健康发展之路，中交人瞄准怒江“世界自然遗产风景名胜区重点景区”“原生态民族文化汇聚之地”的优势自然资源，着力打造怒江民族旅游产业，实现乡村振兴向经济价值的转换融合，帮助怒江州走出一条特色旅游产业发展之路。

在这样的背景下，位于丙中洛镇的中交伊拉米拉云居酒店项目应运而生。酒店从幸福之神伊拉米拉的故事中寻找灵感，把“伊拉米拉”这一寓意美好生活的名字和中交集团以产业帮扶提升当地群众生活品质的愿景结合起来，依村而建、伴山而居，演绎出人神共居的精彩。



中交伊拉米拉云居酒店

云南兰坪县

2022年，面向兰坪县投入无偿帮扶资金3,233万元，实施帮扶项目34个。援建中交兰坪新时代希望幼儿园，每年解决300多名幼儿就近入园问题；在北甸村援建村史馆和文化广场，扎实开展新时代文明实践，推进移风易俗；援助兰坪县通甸镇、中排乡3辆负压救护车，提升边远山村医疗应急响应能力，并向“中交助梦·教育提升”幼儿园建设资金、兰坪县人民政府教育发展基金捐赠资金。



北甸村水源地保护项目

新疆英吉沙县

2022年，面向英吉沙县投入无偿帮扶资金1,829万元，实施帮扶项目20个。援建英吉沙工业园区帮扶车间、英吉沙乡镇农贸市场等项目，推动当地群众就近就业；在英吉沙县定制工装67,213套，合计采购金额1,007万元，为当地40多个卫星工厂、1,500余名脱贫人口提供就近就业和增收渠道；设立教育基金，援建梦想舞蹈教室，提升办学条件，捐建的英吉沙县首所特殊教育学校正式投入使用，填补了当地公办特殊教育领域的空白。



捐建的英吉沙县首所特殊教育学校投入使用

专题二

踏浪出海，奋楫全球一流梦

中交集团秉持共建人类命运共同体和助力全球实现可持续发展理念，准确把握中央企业“走出去”面临的新形势、新任务，以高质量发展为主题，充分发挥“大交通、大城市和江河湖海”全产业链优势，贯彻落实“海外优先”发展战略，全力推进“业务国际化”向“公司国际化”转型升级，创新把握新机遇，主动展现新作为，勇立出海潮头，奋楫全球一流梦！



连接柬埔寨首都金边和最大深水海港西哈努克港（西港）的金港高速

潮头勇立，厚植升维发展新优势

推进高水平对外开放，是推进中国式现代化、构建新发展格局的应有之义，国际化经营也是中交集团的特色优势和“金字招牌”。2022年，中交集团积极应对诸多不利因素叠加带来的压力和挑战，坚持“123456”总体发展思路，坚定不移推动“业务国际化”向“公司国际化”升维，海外各项经营指标逆势上扬，呈现出全面奋进的良好局面。

公司立足海外运营面临的新挑战新机遇，纵深推进海外改革，不断拓展发展潜力空间，厚植加快“公司国际化”升维发展新优势。

我们的成绩·2022

2022年《财富》世界500强排行榜揭晓，中交集团以**1,306.64**亿美元营业收入排名第**60**位，创造历史最好成绩。

2022年度美国《工程新闻纪录》(ENR)发布“全球最大250家国际承包商”榜单，中交集团位列第**3**名，连续十六年荣膺上榜中国企业**第一名**，继续保持亚洲企业**第一名**。

在全球**157**个国家和地区开展实质性业务，在**126**个国家和地区设立**286**个境外机构。

完善 顶层设计

印发实施《海外业务一体化指导意见》《所属子企业负责人海外优先发展考核实施细则》，优化“海外优先”的顶层设计，深植全集团“大海外”工作理念和“海外一盘棋”的协作意识，筑牢总部“齐抓共管”工作基础。

优化 组织体系

积极打造适应性组织体系，厘清总部各管理部门、事业部管理界面，推动国际直营业务事业部、国际工程分公司与中国港湾、中国路桥共同组成“面向全球”的国际化平台，通过联合经营、独立经营、属地化经营等举措，不断激发各单位出海动力。

革新 体制机制

落实海外优先专项考核、海外薪酬福利等系列制度，深化“1+6”国际人才交流中心体系建设，完善以点带面、辐射全球的海外人才管理平台，不断畅通国内外人才大循环。

》》 匠筑天下，打造“软硬联通”大动脉

中交集团立足全球视角，积极发挥主业优势，配合并服务国家战略，精准对接“一带一路”倡议部署，努力为推进交通基础设施互联互通和沿线民生改善贡献中国智慧与中国方案。

截至 2022 年底，集团在全球拥有 60 多家全资、控股子公司，产品和服务遍及 150 多个国家和地区，聚焦“连心桥”“致富路”“发展港”“清洁电”“幸福城”业务领域，建设了一大批代表世界、代表时代最高水平的交通基础设施，成为高质量推进“一带一路”建设的闪亮名片。



马尔代夫小学生参加中马友谊大桥“营地开放日”活动

- 柬埔寨首条高速公路——金港高速如期通车，两国领导人共同出席项目通车暨配套民生工程交接仪式
- 孟加拉“国父隧道”——卡纳普里河底隧道实现双线贯通
- 中马两国共建“一带一路”最大经贸合作项目——马来西亚东海岸铁路补充协议成功签约，云顶隧道开始掘进，关键控制性工程取得节点性突破
- 中法第三方市场合作示范项目——尼日利亚莱基港竣工验收
- 中克两国建交 30 周年之际，被誉为克罗地亚“团结之桥”的佩列沙茨大桥成功交验，打造了中欧优势互补、互利共赢的合作典范
- 中企在南部拉美地区最大的轨道交通投资项目——哥伦比亚波哥大地铁一号线设计工作稳步推进，全力奏响线下部分建设号角

我们的成绩·2022

做强“大交通”

围绕“三重两大两优”经营策略，加速推进境外区域互联互通，签署“大交通”领域合作项目 352 个，交通基础设施领域领先地位持续凸显。

深耕“大城市”

抢抓新兴市场城镇化进程、成熟市场城市改造机遇，签署境外“大城市”领域合作项目 285 个，市场份额稳步提升。

做优“江河湖海”

充分发挥国际营销网络优势，主动对接业务所在国政府及关键业主发展诉求，全年签署各类境外重点合作项目 80 余个，中国对外承包工程港口业务产业链链长地位日趋稳固。

拓展“新业态”

围绕核心主业有限多元发展，全年签署香港港岛与西九龙废物转运站、巴基斯坦大卡拉奇地区供水等“新业态”领域重点合作项目 30 余个，海外业务多元化发展打开新局面。

畅通发展路——开往 G20 峰会的中国高铁

案例

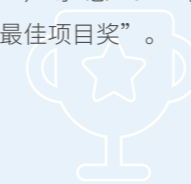
11 月 16 日，在万众瞩目的 G20 峰会期间，国家主席习近平、印度尼西亚总统佐科共同见证雅万高铁先行段首辆动车在德卡鲁尔车站始发。雅万高铁是我国高铁首次全系统、全要素、全产业链在海外建设的项目，始自印尼首都雅加达，终至西爪哇省万隆市，正线长度 142.3 千米，设计最高时速 350 千米，全线新建车站 4 座，动车所 1 座。雅万高铁 1 号隧道全长 1,885 米，最大埋深 26 米，是整个项目建设的“咽喉”工程。该隧道掘进采用中交集团自主研发的盾构机，刀盘直径 13.19 米，是当时东南亚地区最大直径的泥水加压平衡盾构机。



雅万高铁

打造全球精品工程

2022 年，中交集团坚持创建精品工程，共有 5 个境外项目获得美国《工程新闻纪录》(ENR) 杂志 2022 年度全球“最佳项目奖”。



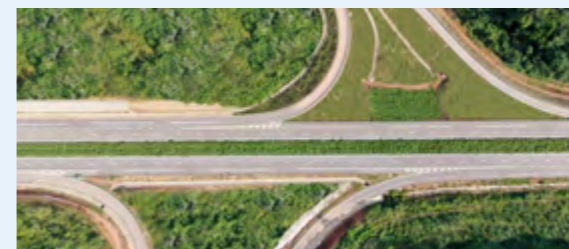
机场/港口类最佳项目——以色列阿什杜德港



水务处理类最佳项目——香港新围污水处理厂一期



公路类优秀项目——印度尼西亚吉松达乌收费公路三期



公路类优秀项目——喀麦隆雅温得-杜阿拉高速公路一期



综合开发类优秀项目——喀麦隆雅温得城市综合体一期

》》 善行无疆，奏响命运与共“最强音”

党的二十大报告指出：“构建人类命运共同体是世界各国人民前途所在。”中交集团矢志践行“全球企业公民”责任，以中国式现代化助力构建人类命运共同体，彰显中交集团博大深厚的央企情怀。

绿色深融，迈向可持续未来

中交集团坚持绿色为本，坚定推进生态文明建设，积极投身蓝天、碧水、净土保卫战，严格遵守东道国生态环保法律法规和标准规范，注重生物多样性保护，积极开展绿色领域的投资合作，推动绿色低碳产品、服务和标准“走出去”，成为绿色发展的重要参与者、贡献者、引领者。

建设绿色工程

中交集团在海外项目建设中坚持推广绿色理念，坚持绿色规划、绿色施工、绿色运营，全面推行绿色标准化管理，不断增强可持续发展能力。

沙特“2030 愿景”里的“红海马尔代夫” 案例

中交集团所属中国港湾承建、中交四航局负责施工的沙特红海开发项目计划将沙特塔布克省乌姆卢吉和沃季赫地区变成国际旅游胜地，属于沙特“2030 愿景”的重要组成部分。红海项目对标马尔代夫，力求打造沙特版“红海马尔代夫”。中国港湾在中东地区的“一带一路”项目建设中，坚持新发展理念，把推进生态文明建设、促进人与自然和谐共生，保护红海独特海洋生态系统当作重点，在高质量完成工程建设的同时有效保护了当地生态环境。



谢巴拉疏浚回填项目

扫码观看《中交集团——我在沙特阿拉伯建海岛》

生物多样性保护

中交集团推进生态文明建设，保护生物多样性，守护美丽地球家园，以实际行动和举措为全球生物多样性保护作出积极贡献。



科伦坡港口城项目举办“中斯珊瑚礁生态学联合研讨会”

17,087 只非洲小海龟在“中国产房”出生 案例

由中交集团所属中国港湾承建、中交四航局作为施工总承包参建的加纳特码新集装箱码头工程，是加纳最大的水上工程项目，项目周边还是世界级濒危物种海龟的主要栖息地。

中交集团加纳特码新集装箱码头工程项目团队仿造海龟孵化环境，在海滩上建立了非洲小海龟的“中国产房”——海龟孕育中心，并组建了专业环保团队。团队中有 6 名专员组成海龟保护巡逻队，24 小时轮流在周边海滩巡查收集海龟蛋，并不断提升科技化水平实现全过程管控，努力打造一整套立体环保体系，为海龟保驾护航。此外，为推动项目海龟保护工作迈向新台阶，加纳项目部充分发挥青年优势，带领项目青年深入周边学校与社区积极开展海龟保护知识宣讲活动，并邀请当地小学和社会机构近距离参观海龟孕育中心。同时借助世界环境日等活动，组织开展海滩清洁志愿活动、派发海龟保护宣传单、植树造林等活动，带动周边村民、市民、学生参与到海龟保护工作中。



放生大海的“小海龟”

民心互通，共谋和谐大同

中交集团秉承“共商、共建、共享”理念，在海外疫情防控中挺身而出，冲锋在前，为国代言。2022年，公司在做好自身防控的同时，积极参与所在国抗疫援助，受到国务院国资委的肯定和所在国的赞扬。

同时，公司立足不同国家和区域的发展需要、现实难题，因地制宜提供社会公益服务。面对马来西亚百年不遇洪灾，迅速开展一系列抢险救灾行动，获当地政府表彰；公司员工在坦桑尼亚民航客机失事坠湖时沉着自救并成功救下一名当地幼儿，受到坦桑尼亚总理亲切慰问，该事迹入选“2022年度央企十大暖镜头”。



中国路桥摩洛哥办事处斋月慰问活动



中交三局海外建设者在黑山勇当战疫逆行者



肯尼亚标轨铁路项目为当地社区供水



中国路桥与中国援赤医疗队举办送医药下乡义诊活动

推动属地人才培养

中交集团聚焦属地化发展，完善属地支撑体系，推动企地共同繁荣。设立四海控股有限公司，打造中交集团在新加坡专业化属地化发展载体。推动建设新加坡国际人才中心、国别财务共享中心建设，统筹构建属地化发展的业务体系和管理架构，推进公司属地化和实体化发展；选送并全额资助安哥拉、肯尼亚、刚果（布）、赤道几内亚、塞尔维亚等国青年才俊留学中国，到对口高校进行全日制学习，为项目所在国培养管理、技术人才；积极做好当地雇员技能学习培训工作，切实做到“授人以渔”，开展“十佳外籍青年员工”评选，通过“技术比武”“劳动大赛”等方式选拔海外人才。截至2022年底，集团通过属地化管理，提升当地人民群众就业率，海外员工已近4万人。



中交集团培养的31名安哥拉留学生获得学位



中方员工在肯尼亚标轨铁路项目中传授经验



埃塞俄比亚宝丽机场改扩建项目雇员

求变求成 创新发展勇立新潮头

党的二十大报告强调，加快实施创新驱动发展战略，加快实现高水平科技自立自强。当前，世界百年未有之大变局加速演进，新一轮科技革命和产业变革加快推进，科技正成为国家战略布局的主战场。中交集团牢记“国之大者”，深入实施创新驱动发展战略，聚焦“卡脖子”问题，加快关键核心技术攻关，着力打造原创技术策源地，并持续完善科技管理制度体系架构，厚植人才沃土、营造创新环境、优化创新生态、推进数智转型，全力打造科技型世界一流企业建设新引擎，在促进高水平科技自立自强中充分发挥国家队作用。

22 攻关核心技术

26 完善创新体系

28 推进数字转型



攻关核心技术

关键核心技术是国之重器，是推动我国经济高质量发展、保障国家安全的支撑力量，也是中交实现跨越式可持续发展的重要动力。中交集团聚焦“大交通”领域，坚持“三重两大两优”经营策略，瞄准大交通、大城市、江河湖海、绿色低碳、核心装备和数智化等主攻方向，不断突破关键核心技术，取得了一系列重大成果。“十四五”以来，集团共发布国际标准6条，获评国家级奖项3个，完成国资委专项攻关2项，首研首创30余项。

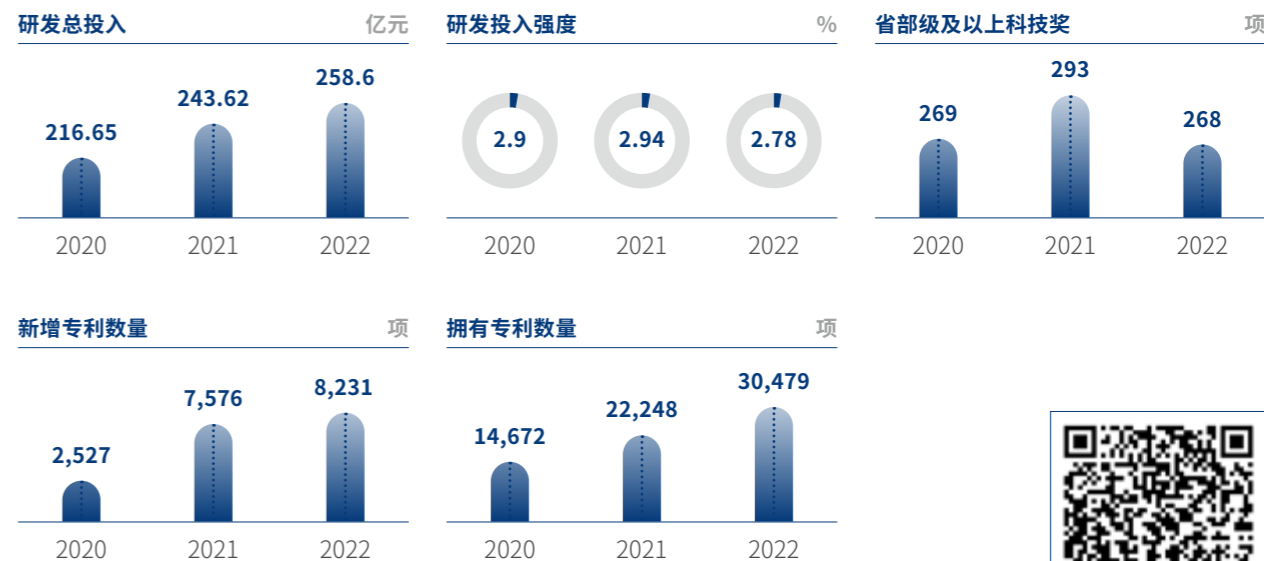
机刀具等6项第二批专项攻关任务和1项高端金属材料创新联合体攻关任务；6个国家科技项目顺利通过验收，牵头承担的“桥梁智能建造理论与方法研究”等3项国家重点研发计划项目正式启动；首个揭榜挂帅项目“桥梁工业化智能建造关键技术研究及产业化示范（一期）”6项成果达到国际领先水平。发布2022年度十大重大技术、十大核心装备、十大核心系统成果，集中展现公司科技创新核心竞争力。

2022年，被国务院国资委评为任期科技创新突出贡献企业。

培育核心技术

中交集团始终坚持创新为源，加快打造原创技术策源地和现代产业链链长，在高原冻土、离岸深水港、深埋沉管隧道、超大直径盾构、长大桥建设以及岛礁快速成陆等领域，牢牢掌握一批关键核心技术。

2022年，集团两项专项攻关任务通过国资委评估；世界首台高寒高海拔、大深度、超大直径硬岩竖向掘进机“首创号”达到国际领先水平；成功申报盾构

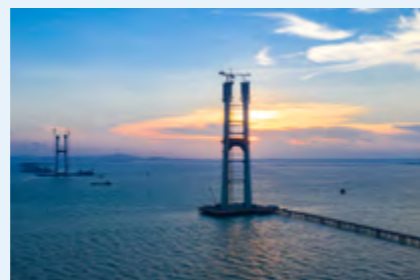


扫码了解《中交集团十大核心技术成果》

中交集团十大核心技术



青藏高海拔多年冻土高速公路建设关键技术



交通运输基础设施施工安全关键技术



道路交通安全主动防控技术与系统集成



深中通道钢壳混凝土沉管预制关键技术



大型内河沉管隧道建造关键技术



复杂地质条件海上风电基础施工与风机安装关键技术



中国公路行业 BIM 技术研发及工程应用



深水超大台阶型沉井基础设计施工关键技术



机场工程数字化选址、设计和建造成套技术



高效选择性纳滤膜

厚植研发实力

中交集团不断厚植研发实力，升级技术标准，保护知识产权，为公司发展构建增长引擎。2022年，公司“海绵城市关键技术研究与应用”项目荣获国际路联 2022 全球道路成就奖研发奖，自主研发的 CCCC.BIM 平台入选国资委“央企首届 BIM 成果应用 2022 年度国产 BIM 软件”。

升级技术标准

中交集团致力于海内外技术标准制定，引领行业发展方向。在海外，编写发布《肯尼亚标准轨距铁路设计规范》等中英双语企业技术标准，推动中国标准“走出去”；在国内全面参与行业标准与规范的编制，完成并颁布《中国交建高速公路沥青路面预防性养护指南》《中国交建高速公路投资项目机电系统设计技术标准》等两项集团标准。

数说 2022

参编国际标准 **1** 项



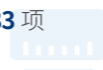
主参编国家标准 **16** 项
(其中主编 1 项，参编 15 项)



主参编行业标准 **61** 项
(主编 33 项，参编 28 项)



累计立项企业技术标准 **141** 项，发布 **83** 项



保护知识产权

中交集团严格遵守《中华人民共和国专利法》《中华人民共和国反不正当竞争法》《中华人民共和国科学技术进步法》等知识产权保护相关法律法规，加强专利发展顶层设计，注重高价值专利挖掘培育，推行专利质量评价排序，强化专利考核激励引导，构建全集团上下联通的专利管理平台，持续保护知识产权，不断提升专利的投入产出效率，专利质量跃升至国资委评价排序 B 级前列。

截至 2022 年底，中交集团拥有有效专利 30,479 项，拥有有效发明专利 4,554 项，每万名员工有效专利量为 1,540 项，累计 PCT 专利申请量 169 项，分布在亚洲、欧洲、美洲、非洲等多个国家和地区，海外专利占比快速增长。

数说 2022

申请专利 **7,511** 项



申请发明专利 **2,858** 项



拥有有效海外专利 **111** 项



每万人高价值发明专利拥有量为 **108** 项



每亿元研发投入取得发明专利数量为 **2.91** 项



第二十三届中国专利奖获奖项目



深水基床夯实系统



一种导管架基础精确定位及临时锁定系统



一种变截面节段梁短线预制拼装方法（乐清湾大桥）



钢混叠合的混合梁桥施工方法（援马尔代夫中马友谊大桥）

完善创新体系

创新是引领发展的第一动力，是建设现代化经济体系的战略支撑。中交集团强化创新战略引领，发布“十四五”科技、数字化发展规划和产业数字化顶层设计，出台深化科技体制机制改革和完善创新体系建设、原创技术策源地建设和自主可控工作指导意见，印发创新平台“十四五”发展实施方案，优化创新管理，构建创新生态，厚植研发实力，不断完善创新体系，持续巩固创新竞争优势，以科技创新赋能高质量发展。2022年，中交集团获省部级科技奖项262项。

优化创新管理

中交集团不断优化科技创新管理体系，完善科技体系，有效运行技术体系，提升核心竞争力。2022年，认定9个原创技术策源地，组建9个“链长”单位牵头的创新联合体，遴选3家二级单位作为“科技型”世界一流企业试点，成立中交科协并实质性运作，修订4项科技管理制度，制订6项技术服务平台管理制度，贯通公司、事业部和项目三级技术管理链条，编制15本技术安全指南，对61个直属项目的2,566项技术方案进行认定和分类管理，保障技术体系的有效运行。



构建创新生态

激发创新活力的关键在于营造良好的创新生态。中交集团持续致力于为科技发展构建优化创新生态，成立中交科协，成为首家成立科技协会组织的中央企业，建设科创平台，培育科技人才，加强科研合作，扩大国际科技交流合作，形成具有全球竞争力的开放创新生态。2022年，成功举办“智能建造绿色发展”年度现场技术交流会和“坚定创新自信，推进高水平科技自立自强”科技月活动，民航绿色科普活动获中国科协通报表扬。

建设科创平台

获批综合交通运输理论交通运输行业重点实验室，极端环境绿色长寿道路工程全国重点实验室进入最后评审阶段，明确了创新研究院建设方案。

2022年，公司10家国家企业技术中心通过发改委评价，2家获评“优秀”。

培育科技人才

启动院士后备梯队培养，确定首批人选，按照“一人一策”原则精准培养，加快科技领军人才队伍建设。

第七期优秀项目总工程师、第二期科数部门和总工办负责人、项目工程技术部长和数字化专项等培训班圆满结业。

2022年，中交集团获批中国科协首批企业青托试点企业，托举疏浚装备、港航工程、建筑材料等交通领域专业方向32岁以下青年人才进行联合培养，着力优秀人才梯队建设。

加强科研合作

挂牌成立中交科协，与中国科协签署全面战略合作协议。

持续丰富高端智库院士资源，致力于打造国内一流的企业高端引智与合作平台，2022年全年累计组织50余位院士为国家级重大工程、重大科技攻关、创新平台建设等提供咨询。



中交集团通过线上方式参与 buildingSMART International (bSI) 秋季峰会



中交科协揭牌仪式

推进数字转型

中交集团数字化工作以建设“数智中交”为目标，推进《“十四五”数字化发展规划》有序实施落地，持续健全数字化管理制度体系、数据治理体系，构建产业数字化体系。2022年，管理数字化持续突破，财务云业财协同国内国外全面上线，一体化公文系统全集团覆盖，“三重一大”流程实现线上运行；产业数字化全面启动，BIM中心、分中心、试点项目协同推进；初步建成数据治理体系，发布数据治理专项规划，积极推进数据入湖和数据应用，赋能公司业务协同和企业管理决策作用明显。

管理数字化应用

中交集团通过财务云建设建立了横向业财集成、纵向层级贯通、前中后台模式协同的财务应用云平台，成为首家实现全集团业财一体化的建筑央企，全级次无纸化办公水平跻身央企前列。2022年，率先开展公司标准流程上线工作，实现90条“三重一大”流程和19条“对下管控”流程线上化；不断迭代升级科技数字化管理，全生命周期管理平台及科研项目、科技成果等9个子系统上线运行，实现科技、数字化业务全流程的线上化与智能化管理；股权、合同和用工等12个统建系统实现全集团应用，信息化平台覆盖率达71%。



产业数字化建设

中交集团全面铺开产业数字化建设，制定BIM工作管理办法和产业数字化试点指南，实现BIM中心与分中心协同运作，推动以“产业链数据贯通”和“数字化生产”为核心的产业数字化发展。

产业数字化创新发展

构建以“产业链数据贯通”“智能化生产”为核心的产业数字化发展体系，印发了《中交产业数字化顶层设计》《产业数字化试点工作指南》等体系制度。

遴选**9**个试点项目，完成立项合同签订、实施方案编制评审、试点工作清单梳理等工作，有序推动各试点项目取得阶段性成果。

规划BIM、智能建造、数据能力、资源能力、数字设施五项产业数字化能力平台，通过行业对标、试点项目共性特点梳理，初步形成各能力平台方案建设思路，率先开展BIM平台建设。

加入建筑央企协同创新平台，推动建筑央企之间互动交流、互利共赢，全面推进建筑行业数字化转型。

建成建筑行业首个大规模海外网，实现全球“一张网”战略目标。

建设“交建云”，推动全面上云工程，实现**28**个统建系统云部署。

国产化替代稳步推进，建造板块国产CAD软件全面推广，完成北斗分理服务平台建设并实现自主可控，船舶关基替代研究进展顺利。

建成一体化安全态势感知和应急响应体系，在“HW2022”演习中取得央企**前十名**优异成绩，网络安全防护能力进入央企前列。

数据治理体系

2022年，中交集团初步建成数据治理体系，实现13类主数据的全生命周期管理，开发50余个标准服务接口，推广59家二级单位，主数据系统完成了与公司17个统建系统和33家单位自建系统的对接集成；发布数据治理专项规划，制订14项数据标准；积极推进数据入湖和数据应用。

数据赋能企业智慧运营

- 开展生产经营数据采集平台升级，贯彻主数据标准，统一数据口径，减轻各单位数据填报压力，夯实经营分析数据底座。
- 初步建成公司智慧运营平台，实现了4大应用场景9个大屏可视化、5项数据模型分析应用功能，全面支撑计划预算、运营监控、业绩考核三位一体的运营监控体系建设。
- 以中国港湾、中交路建等单位为试点，探索面向多层级应用的运营监控数据分析，进一步促进从集团、法人到项目的数据贯通与管理穿透，持续完善并提升数据综合应用能力。
- 启动财务数据挖掘分析建设，开展财务指标梳理，构建财务数据专项分析，以业财结合为重心，支持企业管理与决策制定。

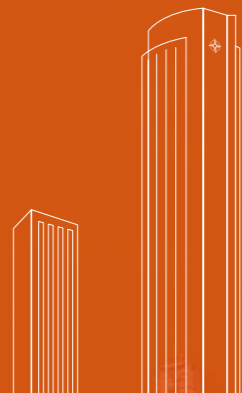
兴国兴业 产业发展谱写新华章

中交集团聚焦“三重两大两优”经营策略，不断抢抓发展机遇，拓展发展空间，优化与新发展格局相协同的业务布局。积极展现身为链长的担当作为，依托自身在工程建设领域的突出优势和雄厚实力筑建品质工程，争做畅通经济循环的先锋队，服务国家重大战略的主力军，在新时代新征程上奋力谱写“三型”世界一流企业创建的新篇章。

32 服务国家战略

37 做强“两大两优”

45 深化合作交流



服务国家战略

中交集团始终胸怀“国之大者”，不断提升服务国家战略能力，勇担时代使命，深度融入国家战略发展大局。在服务京津冀协同发展、粤港澳大湾区建设、长三角一体化发展、海南自贸区建设等重大国家区域发展规划中发挥主力军作用，全力以赴稳增长，抢抓机遇拓空间，各项工作稳中有进、进中提质，实现企业发展与践行国家战略的同频共振、有机统一，全面扛起建设现代化强国的中交责任，在践行国家战略中展现新作为。

京津冀协同发展

习近平总书记指出，“京津冀如同一朵花上的花瓣，瓣瓣不同，却瓣瓣同心。”中交集团在服务京津冀协同发展中，坚持以“三核五商”新中交战略为指引，坚决落实“三重两大两优”经营策略，审时度势优化战略布局、主动求变谋发展，加强铁路轨道交通建设，促进京津冀区域交通协同发展，构建综合交通体系；缓解能源供需紧张，助力区域能源低碳化转型，打造京津冀装配式产业基地……以一系列务实举措加快打造北京非首都功能疏解集中承载地。

“运河号”成功穿越亚洲最大地下枢纽工程

2022年5月30日，一局集团承建的北京东六环改造工程东线隧道16米级超大直径盾构机“运河号”完成第1,628环掘进，累计掘进3,256米，成功穿越全线第2个特级风险源——北京城市副中心站综合交通枢纽工程，实现继京哈铁路特级风险源下穿任务后的又一重大突破。项目建成后，北京城市副中心12条规划道路、5条现状道路将实现东西向贯通，有效缓解东六环交通运输压力，促进京津冀区域交通协同发展。



北京东六环改造工程东线隧道

北京燃气天津南港 LNG 应急储备项目配套码头工程通过竣工验收

北京燃气天津南港 LNG 应急储备项目为国家石油天然气基础设施重点工程，由一航院设计、一航局施工的配套码头工程是整个项目的关键一环，是交通运输部平安百年品质工程创建示范项目。该项目建成后，京津冀三地燃气企业实现互联互通，共享储气设施，全面提升京津冀区域的天然气储气调峰和应急保供能力，进而缓解了京津冀地区未来天然气供需紧张的局面，进一步推动京津冀地区协同发展和区域能源低碳化转型。



北燃天津南港 LNG 项目配套码头工程



京津冀装配式产业基地

央视纪录片《雄安 雄安》看中交集团助力未来之城“拔节生长”

2022年9月28至30日，中交雄安全力配合中央广播电视总台拍摄的纪录片《雄安 雄安》在央视财经频道播出。全片出现中交集团建设的千年秀林工程（秀林驿站）、白洋淀生态清淤三期工程、孝义河河口湿地水质净化工程、唐河污水库污染治理与生态修复工程、雄安新区至北京大兴国际机场快线（R1线）项目、中交启园项目、雄安片区B社区综合管廊项目等7个重点项目，合计用时约19分钟，全景展现了中交集团全方位服务雄安新区开发建设所作出的突出贡献和取得的重要成绩。



中交未来科创城相关标段开工



雄安新区至北京大兴国际机场快线 R1 线雄州制梁场箱梁预制全部完成

长三角一体化发展

长三角一体化发展战略，为区域内三省一市 41 座城市赋予了新的历史使命，也为城市群的新一轮发展指明路径。中交集团积极发挥全产业链优势，大力推动长三角区域交通基础设施互联互通和城市基础设施升级，致力以更为通达的路网和服务辐射能级，为“高水平打造长三角世界级城市群”铺就新一轮发展轨道。

2022 年，公司参与的上海市青浦区“城中村”改造项目，让村庄融入城市发展脉络，以村庄功能升级与有机更新推动城市品质提升；中标拥有六项“世界之最”和六项“世界首创”的江苏张靖皋长江大桥，为推进扬子江城市群建设和跨江融合发展贡献新的中交力量。

上海市青浦区“城中村”改造项目

案例

上海市青浦区“城中村”改造项目总投资 335.4 亿元，位于上海市青浦区华新镇，邻近上海面向长三角一体化发挥重要动力源作用、定位能级上升到国家战略核心承载区的虹桥国际中央商务区，具有充分彰显“城市发展商”品牌的昭示意义，获取该项目是切入上海“城中村”改造市场、开创上海“大城市”业务市场开发新局面的战略之举。



上海凤溪城中村改造项目城市设计中央绿谷鸟瞰图

世界首座三塔四跨双层钢桁梁悬索桥建成通车

案例

2022 年 5 月 27 日，二航局参建的世界首座三塔四跨双层钢桁梁悬索桥——温州瓯江北口大桥建成通车，标志着我国沿海交通大动脉宁波至东莞国家高速公路的最后节点实现贯通。大桥的通车，对完善国家公路网，提高东部沿海公路运输大通道通行力，进一步加强长三角、海峡西岸和珠三角地区的沟通联系，助力温州抢抓用好粤闽浙沿海城市群建设等具有重要意义。



粤港澳大湾区建设

中交集团践行交通强国战略，服务粤港澳大湾区建设，在“大交通”和“大城市”及“江河湖海优先”等业务核心领域充分发挥综合交通一体化优势，深入参与地方建设，助力区域发展。

2022 年，中交集团所属中交疏浚与平陆运河集团成立合资公司，成立平陆运河工程指挥部，形成项目生产经营一体化格局；在中标狮子洋跨江通道项目工可、勘察设计基础上，成功中标主桥标中 2 个标段，顺利实现预期目标；持续巩固市场份额，保持公路业务领先地位，打造具有粤港澳合作服务功能和城市综合服务功能的中央商务区核心区。此外，开展高端对接 177 次，就一系列重大项目合作达成共识，与政府机构、国内外企业、社会组织等签署战略合作协议 13 份。

责任透视窗



4 月 22 日，中交二航局参建的世界海中最高猫道——深中通道伶仃洋大桥猫道全线贯通。深中通道是集“桥、岛、隧、水下互通”于一体的跨海集群工程，其中伶仃洋大桥主跨 1666 米，是世界最大跨径海中钢箱梁悬索桥，大桥东西两座主塔各高 270 米，为目前全球最高海中桥塔。



8 月 28 日，平陆运河建设动员大会在广西壮族自治区钦州市灵山县旧州镇平陆运河马道枢纽建设现场举行，标志着新中国成立以来我国开辟的首条江海联运战略大通道正式开工建设。



12 月 26 日，中交四航局与中咨集团联合投资建设的广连高速公路二期项目正式通车运营，广连高速公路是粤北地区对接“粤港澳大湾区”核心大型基础性工程设施，被定位为广东省“第一射线”，是平行于京港澳国家高速的南北交通新动脉。

海南自贸区建设

中交集团聚焦海南自贸区“三区一中心”的战略定位，集中力量整合资源，以市场为抓手匹配资源，发挥港航公路优势，全面参与临高金牌港、G360、G9812等港口公路重要基础设施建设；深度参与海南环岛旅游公路、驿站项目，加快引入邮轮等产业，支持海南积极培育旅游消费新业态、新热点；全力支持南海项目及三亚机场等融合项目开发建设，积极参与水治理、生态修复等领域项目，积极引入装配式建筑、海上风电、光伏发电等绿色环保产业，持续推动高标准高质量建设中国特色自由贸易港，助力形成全面开放新格局。

数说 2022

以 **299.44** 亿元的中标额位居海南基建市场**第一**，较 2021 年同比增长 **14.9%**

“中交安居”系列民生地产——中交海投·洋浦雅郡项目开工

案例

9月28日上午，中交海洋投资控股有限公司在洋浦的首个安居房项目——中交海投·洋浦雅郡项目举行开工奠基仪式。2022年，中交海投摘取洋浦、文昌3个安居房地块，总投资36.75亿元，计容面积46万平方米，交付时间为2024年，预计在海南自贸港封关之际献礼约4,000套安居房。“中交安居”系列民生地产扩容至20个，总建筑面积约325万m²，投资额接近200亿元，海南区域安居市场的深耕效果更加显著，为公司“大城市”业务进一步向区域重点城市聚集奠定了发展基础。



中交海投·洋浦雅郡项目开工奠基仪式

做强“两大两优”

从筑港通航到修路架桥，从城市开发到乡村振兴，作为全球领先的特大型基础设施综合服务商，中交集团正按照“面向世界、聚焦建设、突出主业、专注专业”的发展思路，围绕“三重两大两优”经营策略，力争做好“大交通”建设国家队和“大城市”发展主力军，着力打造具有全球竞争力的科技型、管理型、质量型世界一流企业。

大交通

大交通业务是中交集团高质量发展的根基所在。集团秉承“固基修道、履方致远”的企业使命，发挥交通强国试点优势，分类把握大交通业务发展重点，公路业务全方位锻造王牌，轨道业务坚持规模扩张，机场业务推进协同发展，突出转型升级，加快实施绿色低碳可持续交通建设方式，开展以数字化、网络化、智能化为主线的交通运输领域新型基础设施建设，致力走出一条规模与效益并重、发展与安全统一的新时期大交通业务高质量发展之路。

数说 2022

交通运输部公布的第一批 **16** 个交通强国“十四五”重点项目中，中交参与设计施工的达 **13** 个

中国港

作为世界最大的港口设计建设公司和疏浚公司，中交集团聚焦主责主业，在国家重大战略领域先行示范，研究攻克了离岸深水港建设中遇到的重大应用基础理论、设计、施工和材料等一系列关键技术难题，代表了世界港口建设的最高水平，让中国有了在世界任何地方建港的实力。

拥有四个“全球之最”，粤港澳大湾区首个新建自动化码头开港

案例

2022年7月28日，由四航院设计、四航局建造，振华重工系统总承包的广州港南沙港区四期全自动化码头正式投入运行。该项目是全球首个江海铁多式联运、最大的水平布局的全自动化码头，同时也是粤港澳大湾区首个全新建造的自动化码头。项目总用地面积82.5万平方米，可靠泊目前全球最大的滚装船，将助力广州港南沙汽车口岸成为中国内地最大的汽车物流枢纽岛，形成集汽车滚装物流、展销和综合服务于一体的国际汽车物流产业园。



粤港澳大湾区自动化码头

●● | 中国路 |

作为世界最大的公路与桥梁设计建设公司，中国最大的高速公路投资商，中交集团已兴建了一系列代表我国最高建设水平的公路。正在施工的天山胜利隧道、川藏铁路易贡隧道分别是全国最长的高速公路、铁路隧道工程。2022年，中交集团共有54个项目荣登中国公路协会2022年度科学技术奖获奖项目名单。

新疆乌尉公路包PPP项目S254线尉犁至且末公路正式通车 案例

2022年6月30日，由中国交建投资建设，总承包分公司负责管理，三公局承建的新疆乌尉公路包PPP项目S254线尉犁至且末公路正式通车，并交由中交资管统一运营管理。尉且公路连接尉犁县和且末县，位于天山南坡与阿尔金山北麓之间的塔里木盆地，穿越塔克拉玛干沙漠腹地，全长约334公里，其中沙漠路段307公里，是目前世界上流动沙丘分布最广、施工条件最恶劣、施工难度最大的沙漠公路。项目建成通车后，将使且末至库尔勒的行车里程缩短约280公里，行车时间从12小时缩短到6小时。



新疆乌尉公路包PPP项目S254线尉犁至且末公路

●● | 中国桥 |

中交集团立足桥梁工程科技前沿，瞄准长大桥梁结构安全、智能建造、智能管养三大方向开展研究和成果转化应用，形成我国在桥梁领域的核心竞争力。

匠造长虹跨黄河！山东沾临高速建成通车 案例

12月9日，一公局集团参与投资建设的山东沾临高速全线通车，全线重点控制性工程——沾临黄河特大桥实现国内跨黄河施工2个首次、1项之最，成功入选交通运输部绿色智造科技示范工程，并被列为交通运输部首批平安百年品质工程示范项目。



沾临黄河特大桥

●● | 中国机场 |

中交集团积极融入交通强国、民航强国战略，民航机场建设集团先后承揽了80多个国家和地区的机场工程，参与中国90%以上民用运输机场工程设计、建设工作，有力擦亮“中国机场建设”的国家名片。2022年，民航专业工程施工业务市场份额连续三年占据首位，实现新签合同额244.73亿元、营业收入101.46亿元、净利润5.71亿元。

湖北鄂州花湖机场正式投运 案例

2022年7月17日，民航机场建设集团设计施工的亚洲第一个、世界第四个专业货运枢纽机场——湖北鄂州花湖机场正式投运。该机场占地总面积约1183公顷，以货运为主、客运为辅，按照满足2025年旅客吞吐量100万人次，货邮吞吐量245万吨的要求设计，机场运行保障等级为4E级，可满足多种货机停靠。机场正式投运后，将形成武汉天河机场以客为主、鄂州花湖机场以货为主的航空客货双枢纽体系，同时充分对接光谷科技创新大走廊，促进武汉、鄂州、黄冈、黄石等地临空经济发展，形成产业聚集区和新的经济增长极。



湖北鄂州花湖机场

大城市

中交集团坚持做优“大城市”业务，优化房地产投资授权与管控，加快低效无效资产处置，整体统筹消化潜亏，加强房地产项目决策、监督、运营、考核等全生命周期管理，强化风险防控，推动房地产业务提质增效；加快布局装配式建筑、冷链物流等新兴产业，加大与城市综合开发业务协同联动；结合“三新”业务发展，不断优化新产业发展专项规划，走出一条传承与创新、规模与效益、速度与质量并重的中交“大城市”业务高质量发展之路。

中交集团上海总部基地项目 / 中交滨江广场

案例

中交滨江广场是中交集团落子上海杨浦滨江的超甲商办综合体，项目位于国家战略高地东外滩之首，内环内一线临江，占位国家创新型城区、全国双创示范基地、全国首批、上海唯一的“科创中国”试点区，与北外滩、大连路总部基地形成三大 CBD 核心，加速发展三大千亿级产业集群；项目总建面约 19 万平方米，传承百年船厂文化积淀，紧邻长江口二号古船博物馆（上海博物馆北馆），通过创新修缮方式、强化内涵挖掘，打造成为杨浦滨江文化的新地标和领筑东外滩的商务新封面，LEED 金级及绿建三星双认证，解锁 8 大智慧平台，重新定义商务未来。项目建成后，将在上海黄浦江畔为中交集团展示出又一张世界名片。



中交集团上海总部基地项目 / 中交滨江广场（效果图）

广州南沙横沥岛尖城市综合开发建设项目

案例

中交城投立足“两个大局”、心怀“国之大者”，致力于打造宜居宜业的“人民的城市”。广州南沙横沥岛尖城市综合开发建设项目位于广州南沙横沥岛尖灵新大道以东区域，北至上横沥水道，西抵临新大道，东临蕉门水道，建设面积约 7.292 平方公里，建设周期 5 年。项目定位为打造具有粤港澳合作服务功能和城市综合服务功能的中央商务区核心区，服务珠三角、面向世界的明珠湾中央商务区，对南沙新区建成粤港澳大湾区中心、高水平对外开放门户枢纽具有重要战略意义。



中交城投南沙区域综合开发项目

北京石景山西部地区城市更新项目

案例

北京石景山西部地区城市更新项目坚持生态优先、市政优先、综合服务功能优先原则，将片区划分为先行示范组团、山水文旅组团、双碳产业组团、品质公服组团、TOD 综合组团五大更新组团，通过智慧赋能生态、文化、产业三个维度，打造“西山永定河生态保护及价值利用典范、古道文化传承及北京微度假旅游目的地典范、国家级产业转型及双碳经济发展典范”，实现片区土地价值跃升、区域发展蝶变。项目的推进将助力石景山西部地区有机更新，加速首都城市西大门建设，打造具有“区域特色、首都风范、国际魅力”的城市更新创新发展示范区。



北京石景山城市更新项目——京西五里坨民俗陈列馆

中国城乡武汉总部经济产业园

案例

中国城乡总部经济产业园规划投资约 74 亿元，总占地面积约 334 亩，总建面约 75 万平方米，涵盖核心区 188 米地标建筑 5A 甲级写字楼、独栋花园式办公楼、特色主题商街、科创基地、高品质住宅等业态功能。其中，188 米的写字楼建成后，将刷新“沌口第一高”的新刻度，成为中国城乡控股集团的总部大楼。这里将作为目前中交集团内部规模最大、业态最全的总部基地，打造成为中交集团、武汉市 5G 覆盖智慧生态产业园示范区。从大能级、新模式、多业态等角度，这座产业园都将成为武汉经开区产城深度融合的“中国城乡探索”。



中国城乡武汉总部经济产业园（效果图）

优先海外

中交集团作为最早“走出去”的企业之一，大力实施“海外优先”战略，着力推动“业务国际化”向“公司国际化”升级，带动中国标准、中国技术走出国门、走向世界，国际工程承包商 ENR 排名由第十跃升至第三，连续 16 年荣膺 ENR 全球最大国际承包商中国企业首位，勇当“一带一路”建设排头兵，为助力当地经济发展、推动构建人类命运共同体贡献重要力量。

连心桥——克罗地亚佩列沙茨大桥正式通车

案例

当地时间 2022 年 7 月 26 日，由中国路桥牵头，二公局、公规院组成的联合体中标，二公局负责施工的克罗地亚佩列沙茨大桥及连接线项目通车仪式在科马尔纳举行。大桥是中克两国建交以来中国企业在克罗地亚承建的最大交通基础设施项目，也是中国、克罗地亚、欧盟开展三方市场合作的典范项目。大桥横跨亚得里亚海小斯通湾，连接隔海相望的克罗地亚领土，结束了克罗地亚南部地区陆路通行要绕行波黑境内的历史，连通了意大利威尼斯至希腊的亚德里亚海走廊，有力促进该国经济社会发展和人员往来。



克罗地亚佩列沙茨大桥

“这是克罗地亚历史性的一天。大桥通车实现了几代人的梦想，我们在此分享喜悦、自豪和感激之情。”

——克罗地亚总理 普连科维奇

致富路——柬埔寨金港高速公路开通试运营

案例

2022 年 10 月 1 日，中国路桥投资、建设、运营的柬埔寨金港高速公路开通试运营。该公路连接柬埔寨首都金边市和最大海港城市西哈努克市，横跨 5 个省份，全长约 187.05 公里，全线设 8 个收费站、3 个服务区 and 1 个停车区。作为柬埔寨第一条高速公路，通车后，从金边市到西哈努克港的车程由原来的 5 小时以上缩短至 2 个小时以内，极大降低物流成本，便利当地民众，将成为助推柬埔寨经济发展的“加速路”。



柬埔寨金港高速公路

发展港——阿尔及利亚奥兰港集装箱码头扩建工程

案例

中交三航局承建的阿尔及利亚奥兰港集装箱码头扩建工程位于阿尔及利亚第二大城市奥兰，是阿尔及利亚公共工程部和奥兰省重点项目，是奥兰港首个现代化集装箱码头。项目主要内容为：新建总长约 530m 的圆筒形重力式沉箱结构集装箱码头、长度为 110m 的重力式沉箱护岸、长度为 482.25m 的斜坡式护岸、面积为 24.5 万 m² 的陆域形成以及 730m 电厂温排水管道工程。项目显著提升了奥兰港集装箱的吞吐量，对阿尔及利亚西部社会发展起到了促进作用。



奥兰港集装箱码头扩建工程

清洁电——让西非“水塔”变“电塔”

案例

几内亚素有西非“水塔”之称，西非多条主要河流源头皆位于此，有着得天独厚发展水电的条件。但由于电力基础设施发展缓慢，几内亚一直受电力短缺困扰，人均用电量仅为世界平均水平的五分之一。

自 2012 年 4 月起，中水电先后建设几内亚凯乐塔和苏阿皮蒂水利枢纽工程，帮助几内亚逐步实现从西非“水塔”变西非“电塔”的梦想。凯乐塔水电站项目变电容量占几内亚全网 75%，全国水电装机容量翻一番，为近 400 万人提供电力，和输变电线路构成几内亚最完备电力供应体系。苏阿皮蒂水利枢纽是西非装机规模最大水电站，承载几内亚人民“百年梦想”。电站不仅满足目前几内国内电力需求，富余电能还输送至冈比亚、塞内加尔等周边国家，使其正式成为西非电力输出国。



凯乐塔水电站



苏阿皮蒂水利枢纽项目

幸福城——斯里兰卡科伦坡港口城项目

案例

斯里兰卡科伦坡港口城是中斯两国共建“一带一路”的旗舰项目，由中交集团旗下中国港湾负责投资建设运营，填海造地 269 公顷，一级土地开发投资 14 亿美元，预计带动产业导入和城市开发超过 130 亿美元，为当地创造就业岗位超过 8.3 万个，被《福布斯》杂志评为“影响未来的 5 座新城”之一。项目于 2014 年 9 月破土动工，预计 2041 年完成城市开发。项目建成后，将成为南亚地区集金融、旅游、物流、IT 等于一体的高端城市综合体，持续为斯里兰卡经济社会发展贡献力量。



科伦坡港口城项目

优先江河湖海

中交集团是我国近代江河湖海开发和治理进程中的见证者、参与者、奉献者。为进一步充分发挥传统水工领先优势，集团围绕“江河湖海优先”经营策略，向水而兴，向海图强，聚焦疏浚、水利水务、生态环保和海洋产业等业务领域，主动对接长江大保护、黄河流域生态保护和高质量发展等国家重大战略，以投资助推公司以江河湖海流域综合治理、海洋经济开发为核心的全水域产业升级。

同时，作为海洋建造领域的“探路者”，中交集团聚焦漂浮式建筑、海上风电、海洋牧场、海水淡化等领域积极开展相关研究，持续提高海洋资源开发能力，不断为海洋强国建设贡献了中交力量。

江河湖海流域综合治理项目



南盘江宜良县段治理项目



京杭运河航道整治项目



浙江西湖生态环境综合治理项目



深圳前海海湾整治项目

定海神器——全球最先进 140 米级打桩船“一航津桩”建成交付 案例

2022 年 1 月 7 日，由一航局投资研发、上海振华重工建造的全球桩架最高、吊桩能力最大、施打桩长最长、抗风浪能力最强的专用打桩船——“一航津桩”正式交付，我国水工建设领域再添大国重器。

作为世界最先进的专用打桩船，“一航津桩”实现了多项首创新。采用的液压动力系统实现了打桩船全电力“一键启动”便捷操作，首次采用的全电力辅助推进可实现船体全方位灵活移船及方位调整。同时该船配备了自主研发的施工管理控制系统，采用“北斗+近岸 4G+卫星通信”组合技术，能够有效应对外海恶劣海况，满足无限航区调遣，完成自航移泊驻位，降低了对辅助船舶的需求，极大提高了施工效率，实现了数字化管理、智能化施工、绿色化运行。



“一航津桩”打桩船

“一航津桩”已经应用于大型桩基、风电导管架桩、风电单桩等施工，在大型港口、跨海大桥、海上风电等工程建设中发挥关键作用，对中交集团实施江河湖海优先战略，巩固在水工领域的施工优势起到关键作用。

深化合作交流

中交集团围绕增强国有经济竞争力、创新力、控制力、影响力、抗风险能力，充分发挥链长优势，不断增强在践行国家战略中提升产业发展质量和服务经济社会发展的能力，以“链”聚势带动上下游协同创效，共助行业高质量、可持续发展。

建强产业链条

带动产业链发展

中交集团加快推进现代产业链“链长”行动，通过基础固链、技术补链、融合强链、优化塑链、创新延链，持续补齐短板巩固长板，不断增强产业链供应链韧性和竞争力，不断发挥构建现代产业体系的支撑引领作用。



中交集团召开现代产业链链长建设工作推进会

健全组织工作体系

组建由集团党委书记、董事长担任组长的现代产业链建设领导小组和由集团总部有关部门组成的专项工作小组，建立包括产业链链长负责制、链长制支撑服务体系在内的专项工作机制，并将链长建设工作写入“十四五”规划，专门编制产业链生态规划。同时，分级分类推进产业链链长建设工作，勇当现代产业链链长，并在集团内部打造自身的细分产业链内部链长。

强化使命担当意识

坚持把国家利益摆在第一位，并突出链长企业的融通带动作用，引领产业链中小企业“强链”“补链”，不断提升产业发展方向引领能力、产业基础支撑能力和产业链协同组织能力；全面系统开展产业链图谱梳理、产业链卡点断点堵点梳理等基础性工作，加强内部宣贯，强化使命担当意识，并充分发挥集团在综合交通产业领域的领导力和影响力，强化产业链各环节参与者的大局意识和整体意识。

我们的成绩

产业链安全自主可控水平进一步提升。在产业链主要短板和“卡脖子”环节，加大自主研发力度和国产产品与服务使用比例，加强供应链管理和战略性储备；加大与高校、科研机构、供应商、分包商等的协同合作，重点发力提升基础设施运营和物流服务能力。2022年，集团召开中交集团科学技术协会成立大会并与中国科协签署全面战略合作协议，产业发展根基进一步壮大。

产业链科技创新水平进一步提升。积极服务科技强国、交通强国、美丽中国，以“中交智造”“中交创造”打造发展新引擎，在高原冻土、离岸深水港、深埋沉管隧道等领域，突破掌握一批关键核心技术，研发建造了一批以“天鲲号”“振兴号”为代表的国之重器，为推进现代产业链链长建设、实现科技自立自强提供了有力支撑。

产业链生态建设水平进一步提升。在内部选择具有良好基础和比较优势的三级企业，重点培育一批专精特新企业和单项冠军企业；对外发挥融通带动作用，加大对关键“链环”“链辅”企业的支持力度，中国企业在全球现代综合交通和城市建设领域产业链的话语权得到有效提升。

加强供应链管理

坚持“供应链总成本最优”原则，围绕“创新、协同、安全、绿色、智慧”五位一体供应链战略思路，抓实“上线率、集中度、支付保障、海外供应链、供应、合规、制度及评价体系、信息化支撑、绿色供应链”九大任务，全面建设新时代供应链管理与发展体系，获评2022年商务部全国供应链创新应用示范企业。

严格供应商管理

建立全品类、海内外一体化供应商网络，依据不同采购主体，对供应商实行分级、分类管理。2022年，修订《中交集团供应商管理办法》《中交集团供应商管理细则》等管理制度，完善黑名单工作机制，进一步细化供应商管理的评价机制和激励机制。

数说 2022

共有公司层级供应商 **2,736** 家

因社会责任工作不合规被中止合作的供应商共 **8** 家

通过 ISO9001 质量管理体系、环境管理体系、职业健康安全管理体系认证的供应商 **2,736** 家，占比 **100%**

供应商准入

实行资料系统上传审核制，要求供应商具有 ISO9001 质量管理体系、环境管理体系、职业健康安全管理体系认证。

供应商审查

实行分级审批、推荐考核评价制度，并实现全寿命周期管理。通过供应商大会、供应商公开培训课等方式对供应商进行社会责任绩效考核。2022年，组织完成 1,055 家集团级供应商的体系评审。

供应商沟通

双向接收内部采购单位及供应商的意见反馈、搜集问题，并及时解决。定期组织电话会议、供应商交流大会或年度优秀供应商表彰交流会，不定期与部分供应商进行交流访谈。

供应链培训

举办招标采购评标专家培训、供应链中层人才培训、中交集团第四届 TFC 供应链大赛等课程，并对供应商进行社会责任培训，共同签署反腐倡廉倡议。近五年，共 2,000 余家供应商接受相关社会责任培训。

践行责任采购

持续贯彻落实国务院国资委采购管理相关要求，坚持在实践中做到注重协同联动聚合合力，注重稳定可控促发展，注重降本增效激活力，注重数字智慧强动能，注重绿色低碳可持续，注重公开透明防风险，有力促进了降本增效、阳光运行和规范运作。2022年11月，中交集团牵头联合建筑业央企共同发起的中国建筑业供应链合作发展联盟正式成立。

我们的成绩

获得 2022 年国资委采购管理对标评估第一名

采购管理对标评估在国资委第七组板块共 12 家央企中排名第一



获评国资委研究中心（中央企业智库联盟）2019—2021 年度十佳课题

● 应用供应链系统

已覆盖 51 家二级单位、642 家三级单位、全球 7,587 个项目部。2022 年，电子采购金额 3,785 亿元，同比增长 35.7%。

● 绿色采购

确保购买达标绿色材料，降低运输环节对环境影响。联合中国对外承包工程商会共同发布《国际工程绿色供应链指引》。

● 开发建设供应链控制子平台

通过建设驾驶舱大屏、风险控制看板、报表等功能，实现集采应用监控、围标串标风险、合同超量签订等阻断功能及预警控制点共计 123 个。

● 升级集采功能

新增水上燃油集采竞拍、公开竞拍、公开询价、集采数据动态监控、例外审批等功能，集采成果应用、产业链协同等方面得到较大提升。

● 全场景业财深度融合

供应链业务横向流程全面拉通，法人单位、项目经理部、工程、采购、财务部门应用供应链系统开展协作。各单位通过供应链系统成功推送财务云业务单据 25 万单。

中国路桥打造全生命周期国际供应链体系 案例

中国路桥立足现代供应链融合、协同的特征，锚定高质量发展目标，持续推动供应链管理集约化、数字化、合规化，打造全生命周期国际供应链体系。

全面推行集约化采购模式

广泛应用物资集采谈判成果，以集约采购实现公司降本增效，积极落实海外中东区域、中亚 - 东欧区域物资集采工作，进一步延伸集采区域，扩大集采规模与提升集采成效。

充分利用数字化先进技术

打造覆盖海外设备物资全生命周期的新型供应链系统，延伸对出口发运、退税、提运单登记、到货确认、清关登记等物流端的信息化管理，实现全部供应链环节的可视化和流程化，有效打通跨境物流、信息流、数据流的中断和孤岛问题。

全面引入合规化管理要求

以供应链管理为重要抓手，持续加强对重点领域、重点环节和重点岗位的合规管理，持续深化法治中交和大合规体系建设，打造合规、绿色的供应链系统。

携手合作共赢

中交集团坚持诚信经营、公平竞争，始终秉持与伙伴互利共赢的理念，积极加强外部资源对接，努力构建开放共赢、共享共生发展格局。

深化互惠合作

深入推进与各级政府、企业、高等院校、科研院所等伙伴的精诚合作，搭建合作平台、拓宽合作领域、丰富合作渠道，努力实现互利共赢、协同发展。

政企合作

积极保持与各级政府的高端对接和密切联络，在服务交通强国、美丽中国、长三角一体化发展、粤港澳大湾区建设、京津冀协同发展等国家战略中，持续构建良好的政企关系。2022 年，公司与黑龙江、山东、贵州、芜湖、大同、厦门、福州等省市签署战略合作协议。



中交集团与山东省人民政府签署战略合作协议



中交集团与黑龙江省人民政府签署战略合作协议



中交集团与贵州省人民政府签署战略合作协议



中交集团与江西省人民政府签署战略合作协议

企企合作

持续探索更加高效、务实、创新的企业间合作模式，力求发挥各自专业优势，在经营发展、技术创新等领域优势互补，共同成长，不断提升在全球产业链、供应链、价值链中的竞争力。2022年，公司与国家管网集团、中国南水北调集团、中国银行、中国农业银行、茅台集团、福建高速集团、香港新华集团等优秀企业签署战略合作协议，“朋友圈”优势进一步巩固拓展。



中交集团与国家管网集团签署战略合作协议

校企合作

围绕国家需要和市场需求，积极开展与高等院校、科研院所的互惠合作。2022年，公司与上海交通大学、北京科技大学、北京交通大学签署战略合作协议，进一步推动产学研融合、成果转化、产业拓展。

深化校企合作，实现共赢发展

案例

2月28日，中交集团与上海交通大学签署战略合作协议。中交集团党委书记、董事长王彤宙，党委副书记、总经理王海怀与上海交通大学党委副书记、校长，中国工程院院士林忠钦出席仪式并见证签约。

长期以来，中交集团高度重视科技创新工作，坚持“围绕市场、支撑发展、统筹谋划、整合资源、重点突破、引领未来”的指导方针，始终以核心科技为先导，把创新摆在公司发展全局的核心位置，大力实施创新驱动发展战略，坚决打赢关键核心技术攻坚战。上海交通大学作为一所文化历史悠久、学术传统优良、办学特色鲜明和国际声誉良好的著名高等学府，百余年来培养了一大批有爱国情怀、科学素养、职业操守和创新精神的高层次人才，为国家经济社会发展作出了卓越贡献。中交集团已与上海交大在海洋工程、海洋船舶和海洋装备等方面已开展多项重大合作，获得社会各界的广泛认可未来，未来，双方将进一步夯实合作基础，在科研和工程项目合作、承担国家重大任务、科技成果转化、人才培养等方面保持密切合作，携手再创校企合作新辉煌！



中交集团与上海交通大学签署战略合作协议

强化沟通交流

积极参与各类多边高端会议、论坛、展会等活动，推广公司先进技术和理念，助力行业进步。2022年，公司深度参与2022中国品牌论坛、第五届中国企业论坛、中国海洋经济博览会、首届“西部数谷”算力产业大会、中国—东盟建筑业合作与发展论坛、2022中国—东盟建筑业暨高品质人居环境博览会等活动并积极发声，在提升中交集团的行业影响力和话语权的同时，努力构建更加紧密的行业“命运共同体”。



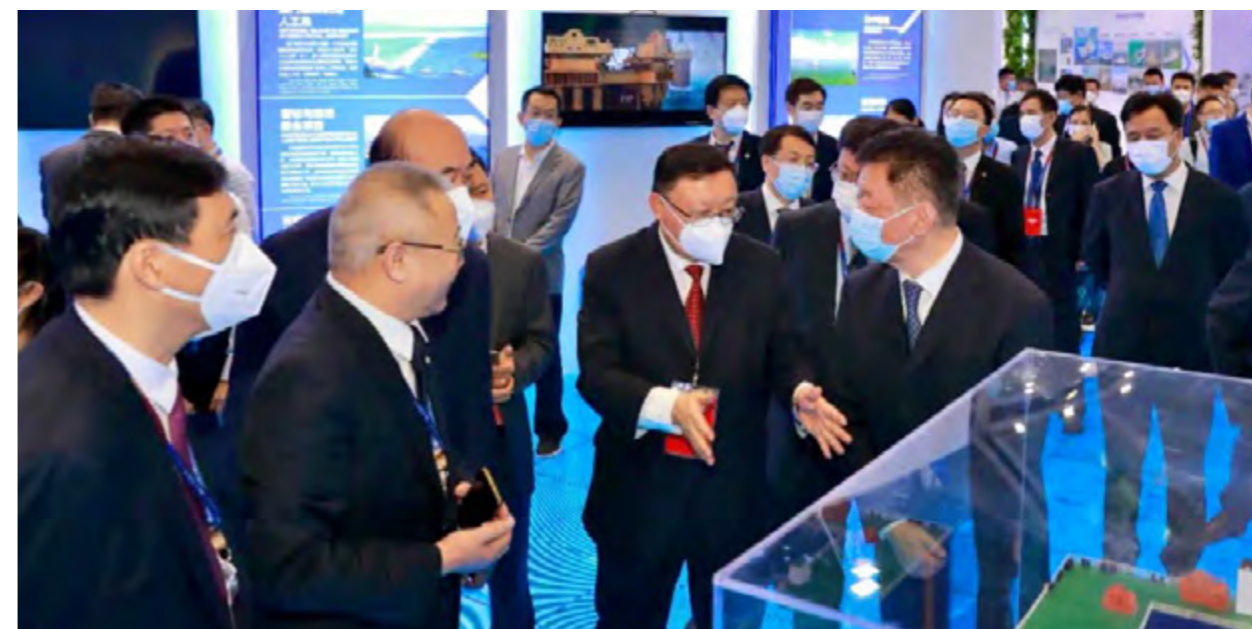
中交集团党委书记、董事长王彤宙出席中国—东盟建筑业合作与发展论坛、2022中国—东盟建筑业暨高品质人居环境博览会活动开幕式并作主旨演讲

共享发展机遇 共建海洋强国

案例

中交集团深入贯彻落实习近平总书记关于海洋强国建设的重要讲话和指示批示精神，高度重视在粤港澳大湾区的布局发展，持续深耕大湾区在海工建设、海工装备、海工服务、海洋开发、海洋环保和海丝之路等六个方面的建设，努力打造具有中交特色的海洋经济全产业链发展模式，为海洋经济高质量发展贡献中交方案。

2022年11月24日，中国海洋经济博览会暨深圳国际海洋周开幕式活动举行。中交集团党委书记、董事长王彤宙应邀出席开幕式。在开幕活动中，董事长王彤宙向参观展位的领导介绍了中交集团的发展情况，重点介绍了中交集团涉海业务及在粤港澳大湾区业务开展情况，并分享了中交集团在涉海业务方面的相关经验。



善为善治 绿色发展描绘新蓝图

党的二十大擘画了全面建设社会主义现代化国家、以中国式现代化全面推进中华民族伟大复兴的宏伟蓝图。企业是助力实现中国式现代化的重要力量，也是呈现中国式现代化的载体之一。中交集团牢记中国式现代化的本质要求，以责为桨，风劲帆满，在全面建成社会主义现代化强国中积极展现中交之为。

54 助力“双碳”目标

58 保障质量安全

64 坚持以人为本

71 厚植为民情怀

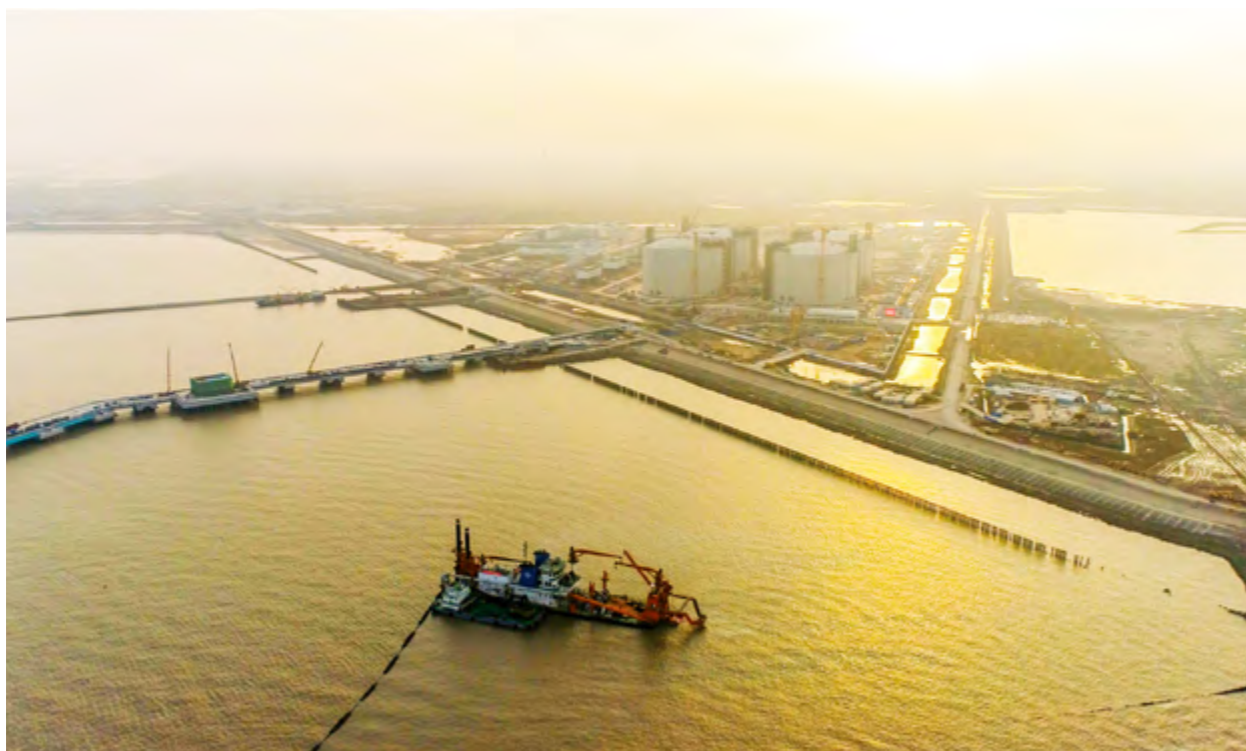


助力“双碳”目标

“双碳”目标是我国基于推动构建人类命运共同体的责任担当和实现可持续发展的内在要求而作出的重大战略决策，“双碳”目标的提出为工程建筑企业带来了高质量发展的重大机遇，引领着产业升级的未来方向。中交集团把“双碳”工作纳入“十四五”规划，加快推进绿色发展转型，发展壮大流域治理、水上风电等未来产业，致力于提供更多优质生态产品，率先形成山水林田湖草沙冰一体化保护和系统治理新模式，成为世界一流交通基建领域全生命周期绿色低碳发展引领者。

发展绿色产业

实现碳达峰碳中和，能源是主战场。中交集团面向未来市场“落子”布局，以绿色产业引领能源生产消费革命的主流方向，推动能源绿色低碳转型。2022年，中交集团继续投身绿色产业、绿色装备、碳资产管理等领域，依托海上风电建设安装和分布式光伏应用场景资源优势，整合内外优质资源，成功组建海峰风电公司和中交光伏公司，助力在能源领域形成更多示范意义强、推广价值大的绿色发展模式与方案。目前，集团参建全国半数以上的海上风电场，塑造了我国海上风电自主品牌，绿色产业占公司“三新”业务总营业收入的42.26%。



全国最大新能源基地——“绿能港”疏浚工程

再刷世界纪录！——广东揭阳神泉二 350 兆瓦海上风电增容项目

案例

12月1日，振华重工参建国家电投广东揭阳神泉二 350 兆瓦海上风电增容项目，全球首台商用最大单机容量 11 兆瓦直驱风电机组实现并网发电。

该项目场址位于揭阳市神泉镇南面海域，水深范围 34 米至 39 米，场址中心离岸距离约 25 公里。此次并网的 35 号风机刷新两大世界纪录，其单桩桩长 112.68 米，桩重 2,407.5 吨，最大桩径 10.5 米，是目前全球最重、直径最大的单桩基础，同时也是国内首次成功使用 9 米级全焊接送桩器沉桩。



广东揭阳神泉二 350 兆瓦海上风电增容项目

落实绿色运营

全面实施蓝天、碧水、净土保卫战，厚植绿色发展底蕴，以减污降碳协同增效为总抓手，不断优化用能结构，降低污染排放，全力创建资源节约型、环境友好型企业。公司严格落实生态环境保护主体责任，强化节能环保体系顶层设计，持续补充完善节能环保管理制度，全面提高节能环保监督管理水平，全年未发生一般及以上突发环境事件。

加强节能管理	推广环保技术	树立典范示范	强化污染管理
落实节约能源主体责任，印发《节约能源监督管理办法》，进一步推动各单位采取技术上可行、经济上合理的各项节能措施。	推动生态环境保护技术和管理创新与攻关，加大对节能环保科技研发和技术装备自主创新的投入，推广节能低碳环保“四新技术”应用，不断提升节约能源工艺、技术、装备水平。中交疏浚、上航局组织研发渣土土质智能化快速检测设备，提供便利、高效、清洁的渣土消纳服务。	促进节能减排技术创新与转化，积极树立典型示范，打造绿色品牌。2022年，公司获得中国节能协会“节能减排科技进步奖”一等奖1项、二等奖5项、三等奖4项，“节能减排科技发明奖”二等奖1项。	项目现场严格按照排污许可要求进行污染物排放；全面实施建筑垃圾分类处置；推动废旧建筑材料再生综合利用；推动施工现场水资源与建筑材料循环利用。

建好一座船闸，守住一片青山，保护一江清水 案例

四航局万安枢纽二线船闸项目部全封闭环保型搅拌站依山而建，矗立在千里赣江第一闸旁。

项目地处赣江流域万安县饮用水源二级保护区，因此，混凝土搅拌站的选址和绿色运营是重中之重。经过多轮测绘评估，最终选择不占用林地，离村民住宅和饮用水源较远的地段。项目组在搅拌站运营过程中，引入砂石分离器和泥水分离器，确保搅拌站的废水达到水源区排放标准，能够回收再利用；搅拌站采用全封闭建设并仓模式，把搅拌站和砂石料安置在“房子”里，缩短了拌合系统和料仓的间距，有效降低拌合时机械振动产生的噪音，阻隔了扬尘。

赣江水流悠悠，两岸青山环绕。项目建成后，将实现“千里赣鄱黄金水道”全面升级通航，对于加快对接长江经济带，补齐江西水运发展短板，带动和推进赣江沿江产业布局具有重要意义。



万安枢纽二线船闸

践行绿色办公

中交集团积极践行绿色办公理念，持续加强日常用水、用电管理；积极开展供暖、空调、配电等设备的节能提升工作；利用信息系统和现代设备加强无纸化办公；推动绿色采购、绿色供应，优先采购和使用绿色环保的原材料和产品；组织员工节能环保培训，引导员工做厉行节约、绿色办公的自觉践行者。简约适度、绿色低碳的工作生活方式在系统上下蔚然成风。

绿树皆春色，樱花伴长桥 案例

江畔湿地，绿意悠悠，草木葳蕤，万物生长。通往江边的大道两旁樱花竞相开放，其尽头正是建设中的常泰长江大桥。

2019年，常泰长江大桥开工建设，次年3月，常泰长江大桥项目迎来了第一个植树节。大桥建设者多来自湖北武汉，武大的樱花是他们记忆深处的美，于是，数百棵樱花树栽植而成，象征了建桥人的浪漫，也共同见证了全国人民抗“疫”之后的第一个春天。2022年3月，项目部道路门口又一批樱花树被栽下。在“绿树皆春色”的掩映下，常泰长江大桥硕大的桥墩早已拔地而起。蜿蜒大道中樱花与长桥相伴，共同见证江边的熙来攘往、旖旎风光。



建筑者们穿行在常泰长江大桥的樱花大道

守护生态环境

地球是人类生存和发展的家园，蔚蓝星球上万物生长，生物的多样性让大地充满生机。一直以来，中交集团在世界各地建设项目时，始终坚持绿色发展理念，在亚洲、欧洲、非洲留下一路绿色脚印，为推进全球生态文明建设贡献了积极力量。

在汕头海岸湿地打造候鸟栖息的乐园 案例

东海岸新城拥有碧海蓝天一线海景，加上南国风情的滨海绿道，吸引了很多市民前来寻找“诗和远方”。这片海域，包含了汕头湿地示范区、中华白海豚保护区、龙虾保护区、生态公益型人工鱼礁区等多个生态保护区。

为了保护这片海域，中交投资在汕头东海岸新城项目建设之初，就坚定不移地将“绿色发展”贯穿始终。项目整体规划以绿色和谐为主，结合片区河海交汇的自然景色，利用现状岸线与填海造地之间的间隙形成内河涌。保护现状岸线优良的沙滩，又为城市提供内河滨水景观，实现亲水功能，形成“人水相亲、城在水中、水在城中”的景象。

目前，东海岸新城外砂河流域近200亩红树林湿地公园已初步建成，每年引来候鸟数十万只，优良的生态环境与中华白海豚、白鹭鹭相互映衬，打造了“沙鸥翔集，锦鳞游泳；岸芷汀兰，郁郁青青”的美丽风景线。

保障质量安全

加强质量管控

质量是人类生产生活的重要保障，是兴国之道、强国之策，是企业发展的生命线。中交集团坚持以质量第一为价值导向，牢固树立质量第一的强烈意识，加强全面质量管理，促进质量变革创新，不断提升公司产品、工程和服务质量，推动公司质量品牌建设，2022年工程验收合格率100%，项目一次交验合格率100%。

坚持质量第一

围绕质量强企建设，树牢“大质量”观，坚持“零缺陷”管理思维，建立健全质量管理体系，加强全员、全过程、全方位的质量管理，严格按标准组织生产经营，严格质量控制，严格质量检验检测，大力推广先进技术手段和现代质量管理理念方法，广泛开展质量改进、质量攻关、质量比对、质量风险分析、质量成本控制、质量管理小组等活动，提高企业质量效益，推动公司高质量发展。修订印发《质量事故报告调查处理办法》《质量事故责任追究办法》，对发生的质量事故或质量问题，按照相关规定严格保护现场，做好现场处置工作，并及时、准确、客观地向社会公布有关情况，接受利益相关方的监督。

打造示范标杆

积极践行国家重大战略，在建设质量强国、交通强国，推动中国制造向中国创造转变、中国速度向中国质量转变、中国产品向中国品牌转变上做标杆示范。加强质量领域创新体系研究，推进质量技术、管理、制度协同创新，探索构建中交特色质量管理新模式。加快质量中心建设，开展质量管理数字化赋能，推动质量策划、质量控制、质量保证等活动数字化、网络化、智能化升级。聚焦大交通、大城市，实施精细管理、精品建造，把技术干成艺术，把产品做成精品，建设平安百年品质工程，打造质量强国、交通强国中交样板。

《智亮》提质量，绿牌来肯定

案例

2022年10月，一航局河北石衡沧港城际铁路项目接到由业主单位签发的对项目日常安全质量管理高度认可的“绿牌”，项目团队根据治理质量通病的经验编写了一本《智亮》专刊，通过图例的形式，详细介绍各项质量通病的处理及预防措施。《智亮》专刊也推广到了项目全线，为推动石衡沧港城际铁路高质量建设保驾护航。



河北石衡沧港城际铁路项目

打造品质工程

将品质工程创建和创优争先深度融合，研发隧道施工、工程船舶等八大安全监测监控系统，注重微创新和“五小”成果等基层首创技术的提炼总结和推广应用，形成以“12383项目管理措施”为代表的工程建设质量管理体系。印发《“平安百年品质工程”建设研究专项行动方案》，开展平安百年品质工程建设研究，在第一批全国87个平安百年品质工程创建示范项目清单中，公司参与实施的项目有69个，约占项目总数的80%，行业引领地位进一步凸显。

2022年，公司14个项目获得2022年中国建设工程鲁班奖，锡澄运河航道整治工程新夏港船闸工程、加纳特码新集装箱码头工程、斯里兰卡科伦坡港口城等项目入选国家优质工程奖，雅安至康定高速公路等项目获国家优质工程金奖，鲁班奖数量再创历史新高。

我们的荣誉

截至目前，共计**126**个项目荣获中国建设工程鲁班奖，其中境外工程**29**项

14个项目获2022年鲁班奖

攻坚克难，建设天山胜利隧道品质工程

案例



天山胜利隧道出口端

G0711乌鲁木齐至尉犁段高速公路项目穿越天山主脉，地形、气象复杂，地震烈度高，建设条件恶劣。为畅通南北疆大通道，造福新疆各族群众，项目组克服各项困难，坚持把天山胜利隧道建设好，确保工程质量，建成品质工程。2022年12月，由中国交通报社与中国交通报刊协会联合组织的全国公路重大工程新闻宣传“十佳项目”推选展示活动完成终评，乌尉项目获得融合传播类“十佳项目”。

中国建设工程鲁班奖项目风采



港珠澳大桥主体工程岛隧工程



都昌至九江高速公路鄱阳湖二桥



广东陆丰甲湖湾电厂新建工程配套码头工程



延庆至崇礼高速公路河北段



新建连云港至镇江铁路五峰山长江特大桥



宜昌市伍家岗长江大桥



援埃塞俄比亚河岸绿色发展项目（一期）



平塘特大桥



重庆两江桥隧连接线



斯里兰卡南部高速延长线项目 2/3/4 标段新建工程



肯尼亚内罗毕至马拉巴铁路一期项目



襄阳庞公（凤雏）大桥



国家高山滑雪中心



世界会客厅

优化客户服务

中交集团积极建立以客户为中心的服务体系，采用定期高端对接、工作检查沟通、日常对接交流、客户回访调研等方式，以制度和组织为保障，为客户提供有价值的服务。以全方位客户服务体系为指导，逐渐建立起总部、区域中心、各子公司多维客户服务立体网络，畅通渠道、主动沟通、积极服务，确保服务好浇筑相关方满意。

完善服务体系

中交集团将客户的要求和期望转化为符合相关法规和规范的产
品要求、过程要求和QHSE管理体系要求，并通过交付的产品予以体现。物资公司以ISO9001质量体系中的相关文件为标准，安排专人对客户进行售前、售中和售后服务；财务公司建立包括客户信息的获取、客户分配原则、客户服务、数据分析共享及客户问题反馈机制等方面的客户管理体系；天航局针对客户信息进行收集、整理、分析及动态维护，提升客户满意度；二航院从客户的实际需求出发，通过与顾客沟通、市场调研和与产品有关要求确定及评审等过程（手段），确保客户的需求和期望得到回应落实。

尊重各方诉求

中交集团不断完善售后服务管理体系和顾客投诉管理等体系，并针对客户服务全过程定期监督实施考核。中交海投针对客户的咨询、意见投诉、反馈方面，制定了专门的投诉管理机制；水规院开展客户满意度调查并回收116份问卷，客户产品质量和服务质量认可度良好；中交城投设立对各项目的投诉处理考核机制；中交资管解决客户诉求，及时反馈，客户对所属高速公路的行车环境、服务质量、服务区管理、便民服务等满意度较高；中交路建开展客户满意度调查，2022年顾客满意度综合得分分为98分。

保护客户隐私

中交集团重视客户的隐私保护，建立起严格的保密制度，保障客户的权益不受到损害。中交路建制定了数字化项目管理办法，规范项目建设人员行为，明确信息保密义务；中交海投制定了市场开发管理办法，对客户资料及相关信息严格保密，严守客户商业秘密；中和物产制定了商业秘密保密工作管理办法，每年组织全体员工签订保密承诺书。

落实安全管理

中交集团落实安全管理制度，建立完善的安全管理制度体系，为生产工作有序进行提供坚实的保障。公司修订了《安全事故调查管理办法》，坚持“尽职照单免责、失职照单追责”，坚持事故处理“四不放过”；制定了《区域安全生产监督管理办法》，延伸公司安全监管职能，为区域安全监管赋能，织密监管网络；修订《安全风险分级管控和隐患排查治理管理办法》，构建双重预防体系，突出风险预防预控，全面提升安全生产管控能力。

夯实安全生产

守安于心，践安于行，安全生产是发展的红线和底线。中交集团认真学习贯彻习近平总书记关于安全生产重要论述和讲话精神，持续践行以人民为中心的发展思想，坚持“人民至上、生命至上”理念，以安全环保“五个到位”和“1247”工作内容为指引，扎实推进系列监管手段、安全防控措施有效落地实施，进一步深入开展打通安全生产“最后一公里”工作，安全监管体系更加健全，“双控”机制建设更加深入，安全生产标准化建设更加完善，牢牢守住了安全生产底线和红线，为建设世界一流企业夯实安全根基。2022年，公司安全生产总投入达139.61亿元，未发生重大及以上生产安全责任事故。

推进安全巡查督查

在安全督查中，更加注重体系穿透检查，按照“五个到位”要求优化调整检查表，各专项整治工作组将安全监管的重心放在事故易发多发的地区、领域和单位，集团总部全年累计线下督查项目288个，着重整治管理方面问题1,773项。

构建双重预防机制

坚持筑牢安全“防火墙”，出台《安全风险分级管控和隐患排查治理管理办法》，明确职责分工，明确风险源辨识和分级管控流程，指导各级开展针对性工作，全面提升安全生产整体预控能力。

严控海外突出风险

首次完成10个区域的安全管理全覆盖，组织召开片区会和推动区域专项治理多措并举，压实区域安全管理；重视境外安全风险治理，以信息化为抓手，完成“境外人员安全保障应急指挥中心”平台建设，做到高风险地区人员“底数清，情况明”。

持续加强“科技兴安”

打造集全过程安全综合监管和隧道、盾构、桥梁、特种设备、船舶监控一体化的安全监控系统，建设具有信息报送、应急处置、应急指挥、一键报警等功能的应急管理平台。是央企中首家设立安全调度室，实施24小时全天候监控、检查的企业。隧道、盾构监控中心完成二期建设，进一步提高了数据归集、超前预警能力，隧道监控中心共接入暗挖隧道156条，发出预警887条，盾构监控中心累计接入盾构117台次，发出预警111条，有效指导现场落实管控措施。



中交投资视频监控与安全生产指挥中心

项目上的“三硬”安全法宝 案例

9月的大连港，DCT智慧港口2.0设备自动化改造项目施工现场，一片火热繁忙景象。为确保项目安全高效推进，项目部根据施工实际，推出了三项硬核措施，也被大家称为“三硬”安全法宝。第一项“硬”法宝，就是强化班前安全与技术交底；第二项“硬”法宝则是创新风险辨识与作业过程检查；不放过任何不安全可疑点，是项目部第三项“硬”法宝。三项硬措施安全法宝，保证了项目施工安全，得到了港口客户的高度肯定，也为公司后续传统码头自动化改造现场管理提供了借鉴样板。



312国道XW13标开展应急救援安全演练

营造安全氛围

中交集团积极组织开展安全教育培训、“安全生产月”等活动，厚积安全文化底蕴，加快建设本质安全型企业。2022年，1家单位新获评全国安全文化建设示范企业，222个项目获评省部级“平安工地”“安全生产标准化工地”，47个境外项目获安全类荣誉。

政企联动，锻造应急抢险尖兵 案例

二航局承建的十浙高速丹江口水库特大桥是世界最大跨径部分地锚式斜拉桥，也是世界最大跨径钢混组合梁斜拉桥。为深入贯彻落实习近平总书记关于安全生产、环境保护重要指示的具体实践，6月，项目举办大型桥梁防坍塌实战应急演练，通过政企之间全方位协同联动，首次将安全生产与环境保护有机结合。演练成效得到相关部委和地方主管部门等各方一致认可。



大型桥梁防坍塌实战应急演练

演练共设置倾斜梁体纠偏、伤员救治、油污处理、火灾险情处置四大类综合科目，地方海事、环保、公安、消防、医院等多支救援力量百余人参演。有效磨合了地企联动处置机制，锻炼了应急抢险队伍，大大提升了区域应急抢险救援能力。

坚持以人为本

中交集团牢固树立以人为本的发展理念，充分尊重和保护员工的基本权益，从生活、健康、成长等环节关爱和善待员工，成就幸福“中交人”。

维护员工权益

中交集团坚守合法用工的底线，维护好、保障好、发展好职工切身利益。2022年，公司员工总数165,075人，劳动合同签订率、社会保险覆盖率均达100%。

合法平等雇佣

严格遵守《中华人民共和国劳动法》《中华人民共和国劳动合同法》等相关劳动法律法规，坚决杜绝针对国籍、性别、年龄、种族、宗教、孕残的歧视行为，平等对待全体员工；充分尊重员工隐私，保护员工个人信息；高度重视进城务工人员工资报酬权益工作，维护广大进城务工人员的合法权益；签订《女职工特殊权益保护专项集体合同》，切实保障女性员工权益；严令禁止强制劳动和雇佣童工，并强化检查分包商非法使用童工情况。2022年，公司坚持合法合规用工，未发生任何雇佣童工、强迫员工劳动等事件。

完善薪酬福利

深度践行人文关怀，打造基于“PDCA闭环”的全流程绩效管理体系，实施兼顾内部公平性和市场竞争性的员工薪酬体系；健全完善海外和劳务派遣员工薪酬待遇管理制度，按岗位序列实施同工同酬；设置年假、病假、婚假、产假、事假等假期，保障员工休息休假的权益；规范建立补充养老保障，持续提升覆盖人员比例，切实解决人员后顾之忧。

2022年

员工带薪休假率 **97%**

人均带薪年假天数 **10.4天**

民主管理沟通

坚持以民主聚人心、以公开促发展。制定通过《中交集团暨中交集团职代会提案管理办法（审议稿）》《职工代表大会实施办法》，推进“六维”中交治理模式覆盖穿透到二级单位职代会建设。2022年，公司落实了4项职代会提案，61项代表建议案做到100%答复，让职工拥有切实的参与感和话语权。并在各基层单位设立公开栏、意见箱，利用网络、展板等形式，提高管理透明度和职工满意度。



中交集团暨中国交建第一届二次职代会暨2023年工作会议

搭建成长舞台

深入践行“人才强企”理念，以“四能”改革为抓手，不断激发人才内生动力，打造与产业链、创新链相适应的高质量人才供应链，为服务“三重两大两优”经营策略做强人才支撑。截至2022年4月，中交集团1个集体荣获全国五一劳动奖状、5人荣获全国五一劳动奖章、5个集体荣获全国工人先锋号。

召开人才工作会议，开启人才强企新征程

案例

8月20日，中交集团暨中国交建人才工作会议在中交大厦召开。会议以习近平新时代中国特色社会主义思想为指导，全面贯彻习近平总书记关于做好新时代人才工作的重要思想，贯彻落实中央人才工作会议和中央企业人才工作会议的决策部署，总结工作、表彰先进、交流经验、部署任务，聚焦“三重两大两优”经营策略，提出打造“三大高地”、实现“五大突破”，推动实施“151”重点人才培养工程，明确人才强企时间表、路线图和任务书，为建设具有全球竞争力的科技型、管理型、质量型世界一流企业提供坚强人才保证。

畅通发展通道

积极推动构建具有中交特色的高水平人才平台，研究确立管理、技术、项目三个职务职级序列，为员工打造导向鲜明、上下贯通的岗位职级体系；实行职业技能等级“新八级”制，在高级技师之上设置特级技师，进一步拓宽了公司高技能人才职业发展通道；实施“海外优先”战略，职称评审、职级认定上持续向海外一线倾斜，给员工提供充分发展和实现价值的舞台。

悉心培育人才

贯彻尊才爱才理念，实施“头雁”“鲲鹏”等六大人才培养工程，健全培训工作制度体系；突出高端人才、青年人才、卓越工程师培养，大力实施“十百千”科技人才培养工程，持续为各级各类人才赋能；组织职业技能竞赛培训，全年完成3项集团级二类竞赛，产生9位中交集团技术能手。2022年，公司培训员工1,607,090人次，培训投入30,841.40万元，人均培训时长112学时。

“十四五”时期人才队伍建设的主要任务

01 领导人员队伍（“头雁”工程）

贯彻落实习近平总书记关于国企领导人员的“20字”要求，努力培养造就一支对党忠诚政治强、勇于创新担当强、治企有方能力强、清正廉洁自律强、兴企有为业绩好的“四强一好”领导人员队伍。

02 科技人才队伍（“鲲鹏”工程）

紧盯打造原创技术“策源地”和现代产业链“链长”的目标，聚焦解决企业“卡脖子”技术难题，持续建设一支高端战略科技人才队伍。

03 经营管理人才队伍（“鹰隼”工程）

以提高现代企业经营管理水平为目标，聚焦“大交通、大城市”领域，培养造就一批具有敏锐商业洞察力、战略执行能力、市场开拓精神和创新能力的高素质经营管理人才队伍。

04 海外人才队伍（“海鸥”工程）

深度融入“以国内大循环为主体、国内国际双循环相互促进”的新发展格局，以海外人才优先发展推动“业务国际化”向“公司国际化”升级，以人才队伍国际化水平提升公司国际化管理能力，加快培养造就一支具有全球竞争力的海外人才队伍。

05 党群人才队伍（“鸿鹄”工程）

聚焦全面提升新时代党的建设质量，打造中央企业党建排头兵、示范点和试验田，努力建设一支政治素质好、业务能力强、工作作风优、熟悉生产经营、善做党建和群众工作的复合型党群人才队伍。

06 技能人才队伍（“雨燕”工程）

以保障公司在“大交通、大城市”领域的自主核心施工能力为目标，统筹推进和科学建设一支满足需要、结构合理、技艺精湛、充满活力的技能人才队伍。

主要任务

健全培训课程

启动标准化培训课程体系建设，开发建设项目经理、基层党务工作者、海外业务人员、市场开发人员、安全管理人员等六类课程体系，累计开发录制并上线 267 门、977 学时课程。



落实干部培训

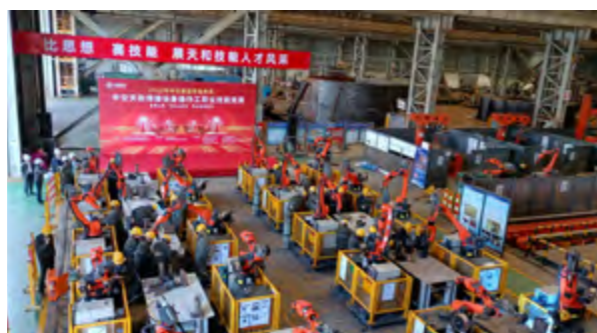
成功举办第 26 期中青班、第 13 期国际商务班、第 27 期国际项目管理班等 8 期示范培训班，累计培训超 10 万人次。



第 26 期中青班

培育技能人才

修订完善《职业技能认定实施办法》《高技能领军人才评选及管理办法》等 11 项制度，全年共 1,456 人通过技能人员职业技能等级认定，高级工及以上占比 70.3%。



焊接操作竞赛

强化短板培训

针对新业务领域的知识短板和能力弱项，开发实施铁路及市政轨道培训班、水环境业务培训班等代表性培训项目，各单位共 4,855 名相关业务的员工通过“线上+线下”方式参加培训。

培育海外人才

印发《中交集团海外人才队伍建设实施意见》《国际人才交流中心建设总体方案》，建设“1+6”国际人才交流中心体系，对海外多个业务领域录制了 50 门、226 学时课程。



国际项目管理班

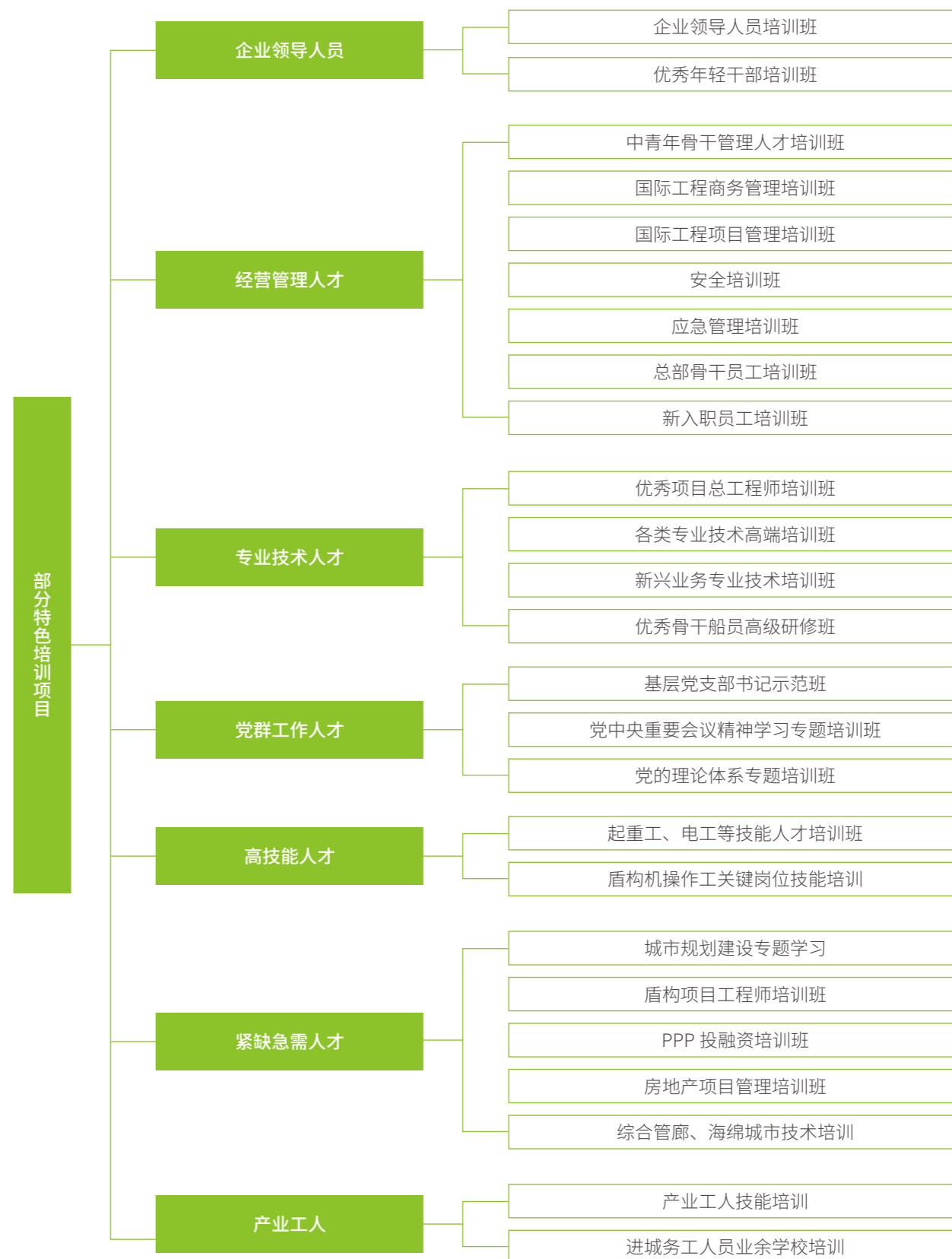
培养素质工人

印发《关于加快培育新时代中交产业工人队伍的指导意见》，在多地创办了产业工人业余学校近 600 所，建立产业工人培训园，提升班组工人的职业素养。截至 2022 年，公司已累计培训产业工人超过 70 万人次。



产业工人培训

中交集团特色培训体系



构建和谐企业

中交集团倡导健康工作、快乐生活，聚焦职工群众身心健康，全力做好抗疫护健康、职业保平安、生活谋福利，不断增强职工获得感、幸福感、安全感。

呵护员工健康

中交集团严格遵守《中华人民共和国职业病防治法》等法律规章，兼顾员工身体和心理健康诉求，建立心理疏压室、健康驿站、母婴室等服务设施，全面呵护员工健康。2022年，公司职业健康档案覆盖率达100%，建立“健康驿站”“妈咪小屋”“爱心驿站”“职工服务点”1,525个。

2022 职业健康培训措施

强化培训：组织观看《关注职业健康 预防职业病》等职业病警示教育视频，讲授职业健康法律法规与管理要求，累计11,987人次参加了直播学习。



开展考核：利用“中交网院”组织所属各单位开展《职业病防治法》专项答题活动，共12,685人参加答题，通过率达95%。



多点宣传：利用微信公众号、网站等平台对《职业病防治法》宣传周活动进行广泛宣传，张贴宣传海报、宣传条幅，使职业病防治工作得到广泛普及。



员工帮扶慰问

公司加大“我为群众办实事”的服务力度，修订《在京单位职工救助基金管理办法》，完善长效帮困机制；定期摸底排查困难员工家庭的成员情况、经济状况，因人制宜解决员工“急难愁盼”问题；积极开展员工生日、生病住院、“三八节”女职工等日常慰问。2022年，公司“夏送清凉”活动慰问项目3,750个，发放慰问资金及实物3,812万元，发放高温津贴9,320万元，员工的幸福感和归属感明显增强。



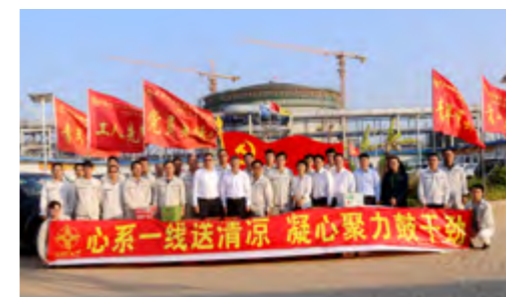
中交集团党委书记、董事长王彤宙进行新春慰问



中交集团党委副书记、总经理王海怀慰问一线职工

工作生活平衡

中交集团积极开展各种文娱、体育活动，丰富员工生活。常态化举办10场青年联谊，开办“幸福中交 快乐暑假”员工子女暑期托管班，帮助员工舒缓工作压力，丰富日常生活。2022年，中交集团员工满意度达97%。



海南炼化项目送清凉



中马友谊大桥中外员工共度中国新年

厚植为民情怀

负使命而生，循初心而行。中交集团以“让世界更畅通、让城市更宜居、让生活更美好”为愿景，聚焦人民对美好生活的向往，全力以赴惠民生、纾民困、解民忧，在驰援抗疫、抢险救灾等大战大考中冲锋在前，充分彰显央企姓党为民的担当与使命。

热心志愿公益

中交集团积极投身慈善事业，以“中交助梦”责任品牌为依托，广泛开展捐资助学、扶危济困、保护环境等各类社会公益活动，传承中华民族的传统美德，弘扬社会正能量。

2022年5月15日全国助残日，公司组织各级蓝马甲志愿服务队，以“青春向党 中交助梦”为主题，前往社会福利院、残疾儿童中心、敬老院、听障人士家庭等处，开展“中交助梦”品牌爱心帮扶活动，鼓励他们勇敢地迎接生活的挑战，坚定自己的人生梦想。



中交资管“蓝马甲”志愿服务队开展助力高考志愿服务活动



广航局开展新春关爱老人公益活动

“中交助梦” 点亮助残公益



二航局驻汉单位通过结对共建、志愿者服务等形式参与助残活动，并被授予“爱心企业”荣誉。



三公局长春项目组织蓝马甲服务队到德惠市社会福利中心开展爱心捐赠活动。



中交海投蓝马甲志愿者为三亚光明脑残疾儿童中心 21 名孩子送去生活必需品和暖心关怀。



中交资管志愿服务队为敬老院孤寡老人、残疾老人带去温暖关怀。



中交城投蓝马甲志愿者到项目听障人士家中慰问，给他们送上米面油等生活用品。



中交建筑遵秦项目广泛发动职工，借助网络公益平台，通过捐赠方式助力困难残疾人获得假肢，重新燃起生活的希望。

助力防疫抗疫

公司坚持“人民至上、生命至上”理念，坚持“外防输入、内防反弹”总策略，全力做到科学防控、精准防控，高效统筹抗疫工作和生产经营，为完成全年生产经营任务目标提供坚实保障。与此同时，为确保员工身心健康，公司积极开展健康培训和心理疏导，做好后勤保障。中交集团广大员工义无反顾地投入到战“疫”一线，为所在地政府、社区街道提供增援力量，用实际行动展现了中交蓝、党旗红、战“疫”白的央企担当。



三航局蓝马甲志愿者分装疫情食品物资



中交投资团员青年协助开展核酸检测

驰援抢险救灾

2022 年，面对全国多地受高温、强降雨等天气影响所暴发的山火、干旱、山洪、泥石流等自然灾害，公司第一时间响应，积极配合当地政府，迅速投入抢险救灾，全力守护人民群众生命财产安全。

我们的行动



在重庆：多地出现由极端天气引发的山火，中交建设者们通过开辟隔离带、修建蓄水池、参与火情扑救、采购应急物资等形式紧急驰援。同时，投入各类设备设施 30 余台套，防暑、消防、医疗物资数百件，践行了央企责任担当。



在安徽：淮南瓦埠湖湖区受连续高温天气影响，持续干旱对湖区周边农业用水产生较大影响。中交建设者主动与当地乡镇联系，调集扩宽泵站所需作业设备，有效地提升了泵站的工作效能，保证稻田用水。



在青海：西宁大通县强降雨引发山洪、泥石流，致使 2 个乡镇 1,517 户村民受灾。中交建设者们全力参与搜救失联人员、抢修道路、排查风险隐患等工作，坚决扛起防汛应急救援责任。



在四川：四川甘孜藏族自治州泸定县发生 6.8 级地震后，中交集团向灾区捐款 2000 万元，并火速调集救援力量，全力以赴投入抢险救援工作。中交养护地震当天抢通了九龙县湾坝镇 50 余公里“生命通道”，并为灾后重建提供技术支持，收到交通运输部感谢信；中交建筑康新项目组织应急救援力量清理海螺沟风景区 7 公里坍塌路段；西南院技术专家突击队连夜赶赴石棉灾区现场，迅速开展应急评估。



中国路建温州永宁大桥

走进中交集团

关于我们

集团简介

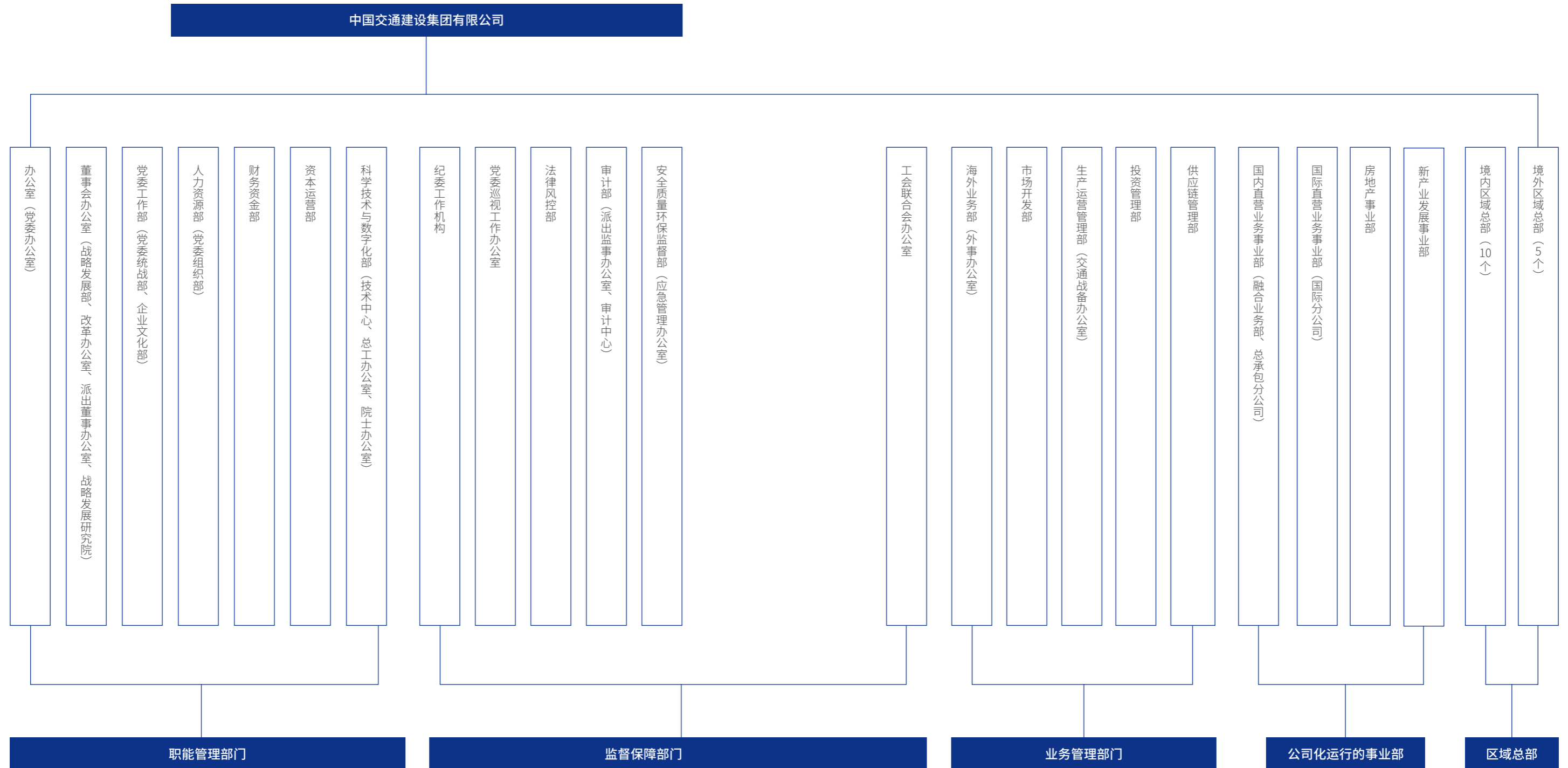
中交集团是全球领先的特大型基础设施综合服务商，主要从事交通基础设施的投资建设运营、装备制造、房地产及城市综合开发等，为客户提供投资融资、咨询规划、设计建造、管理运营一揽子解决方案和一体化服务。

中交集团及所属单位从事基础设施投建营、装备制造、房地产及城市综合开发等相关产业已有一百多年历史，产品和服务遍及 150 多个国家，建设了一大批代表世界、代表时代最高水平的交通基础设施，为客户提供了成熟完备的服务，形成了全球领先的技术体系；旗下拥有 40 余家主要全资、控股子公司，拥有 CCCC(中国交建)、CHEC(中国港湾)、CRBC(中国路桥)、ZPMC(振华重工)等国际知名品牌。中交集团综合实力和品牌影响力显著，盈利能力和价值创造能力在全球同行中处于领先地位。

中交集团之“最”

- ① 世界最大的港口设计建设公司
- ① 世界最大的公路与桥梁设计建设公司
- ① 世界最大的疏浚公司
- ① 世界最大的集装箱起重机制造公司
- ① 世界最大的海上石油钻井平台设计公司
- ① 亚洲最大的国际工程承包公司
- ① 中国最大的高速公路投资商

组织架构



主要子公司名录

1	中国港湾工程有限责任公司
2	中国路桥工程有限责任公司
3	中交第一航务工程局有限公司
4	中交第二航务工程局有限公司
5	中交第三航务工程局有限公司
6	中交第四航务工程局有限公司
7	中交疏浚（集团）股份有限公司
8	中交一公局集团有限公司
9	中交第二公路工程局有限公司
10	中交路桥建设有限公司
11	中交第三公路工程局有限公司
12	中交建筑集团有限公司
13	中交机电工程局有限公司
14	中交水运规划设计院有限公司
15	中交公路规划设计院有限公司
16	中交第一航务工程勘察设计院有限公司
17	中交第二航务工程勘察设计院有限公司
18	中交第三航务工程勘察设计院有限公司
19	中交第四航务工程勘察设计院有限公司
20	中交第一公路勘察设计研究院有限公司
21	中交第二公路勘察设计研究院有限公司
22	中国公路工程咨询集团有限公司
23	中交基础设施养护集团有限公司
24	中交投资有限公司
25	中交西安筑路机械有限公司
26	中国公路车辆有限公司
27	中交天和机械设备制造有限公司
28	中国交通物资有限公司

29	中和物产株式会社
30	中交财务有限公司
31	中交融资租赁有限公司
32	中交资产管理有限公司
33	中交城市投资控股有限公司
34	中交海洋投资控股有限公司
35	中交西部投资有限公司
36	中交资本控股有限公司
37	中交房地产集团有限公司
38	绿城中国控股有限公司
39	上海振华重工（集团）股份有限公司
40	中交产业投资控股有限公司
41	中交雄安投资有限公司
42	中国城乡控股集团有限公司
43	中国交通信息科技有限公司集团有限公司
44	中国民航机场建设集团有限公司
45	中国水利电力对外有限公司

企业文化

- **企业使命** 固基修道、履方致远
- **企业愿景** 让世界更畅通、让城市更宜居、让生活更美好
- **企业精神** 交融天下、建者无疆
- **企业目标** 打造具有全球竞争力的科技型、管理型、质量型世界一流企业
- **价值导向** 以业绩论英雄、英雄不问出处

党建引领

2022年，中交集团党委高举习近平新时代中国特色社会主义思想伟大旗帜，深入贯彻落实党中央决策部署和国资委党委工作要求，牢牢把握新时代国企党建工作形势任务，紧抓迎接宣传贯彻党的二十大精神这一主线，聚焦打造新时代国企党建示范窗口这一主责，突出高质量党建引领保障高质量发展这一主题，坚决扛起国企党建联系点政治责任，持之以恒推进党建工作提质、增效、升级，为圆满完成“高质量发展落实年”各项目标，加快建设科技型、管理型、质量型世界一流企业提供了有力引领和坚强保证。

政治建设 把航向

中交集团始终把政治建设摆在首位，坚定捍卫“两个确立”、坚决做到“两个维护”。动态梳理习近平总书记对本企业本行业本领域重要讲话和指示批示精神；开展“建功新时代，喜迎二十大”习近平总书记重要指示批示精神再学习再落实再提升主题活动；作为四家发言央企之一参加国资委贯彻落实习近平总书记考察调研中央企业重要讲话重要指示批示精神工作展；层层落实《在完善公司治理中加强党的领导实施意见》并指导不同所有制企业因企制宜推动党建入章；顺利推进冬奥工程、川藏铁路等各项重要保障及建设任务，团结带领广大党员、干部员工昼夜奋战在抗疫一线，保障人民群众身体健康和生命安全，在大战大考中全面彰显央企担当。



广航局通过党史学习教育持续释放“红色创新力”

理论武装 强头脑

公司积极教育引导各级党组织、全体员工深学细悟党的二十大报告等“最新教材”，认真学习贯彻习近平总书记重要讲话重要指示批示精神；强化公司党委理论学习中心组学习示范带动作用，全年累计组织集中学习22次，举办专家讲座2场，涉及学习内容106项；用好用活“红色讲师团”等师资队伍、“基层讲堂”等平台、“党课开讲啦”等载体，深入开展主题宣讲，策划推出精品课程；推进党史学习教育常态化长效化20项任务，促进党史学习教育融入日常、严在经常；构建具有中交特色的“大思政”工作格局，进一步发挥党的“传家宝”凝神聚力作用。

文化宣传 建阵地

中交集团坚持聚焦主题主线，突出中交特色，构建红色文化宣传阵地。开设“总书记的中交足迹”等专题专栏，与央视、人民日报等主流媒体联动策划系列专访；配合中宣部专题片、国资委通识课制作，构建立体化国际传播矩阵；启动品牌视觉标准化行动和企业文化示范基地创建活动，首次进入中央企业品牌建设工作对标TOP30；创新打造“中交助梦”责任品牌，成功入选“央企责任管理·先锋30指数”“央企ESG·先锋50指数”和福布斯中国“2022中国ESG 50”，企业影响力和社会美誉度进一步提升。

干部培养 铸队伍

中交集团坚持“以业绩论英雄、英雄不论出处”，全面加强干部选育管用和人才引育创新。研究制定政治标准负面清单，探索建立政治素质定量评价机制；分层分类建立干部业绩档案；开展优秀年轻干部推荐调研和定期研判；打造“三大高地”、实现“五大突破”，推动实施“151”重点人才培养工程；出台“大城市”领域人才、科技人才队伍建设方案意见；深化三项制度改革，公司所属单位经理层成员任期制和契约化管理推行率达到100%。

基层治理 提质量

中交集团把大力抓好基层党建作为提升党建工作质量的先手棋和落脚点，持续优化基层党组织设置和运行，制定《区域总部党工委工作指导意见》，差异化推进境外外国别党建研究；印发进一步贯彻落实《关于加强项目党组织建设的指导意见》工作方案，持续整顿“软弱涣散”党组织；承接中央党建领导小组秘书组年度党建课题，聚焦基层党建等问题提炼鲜活经验；抓实年度党建工作责任制考核和党委书记抓党建述职评议考核，全面加强混合所有制企业党建理论研究和实践探索；启动第二批基层党建标杆、党员示范岗创建，开展统一战线“共绘同心圆”活动，实施青年精神素养提升工程，为企业高质量发展广泛汇聚各方智慧与力量。

反腐倡廉 树新风

风气正，方能事业兴，行致远。中交集团总结提炼政治监督“三维工作法”，设立监督委员会，落细日常监督各项要求；聚焦“利剑”作用发挥，圆满完成一届任期内巡视全覆盖任务；设置境外外国别纪工委，深化“四位一体”境外廉洁合规体系建设，大监督“2.0”体系运转顺畅有力；编制《廉洁风险防控工作手册》，严肃查处腐败问题，建立上下联动、内外兼顾的廉洁风险防控机制；深挖细查“四风”问题线索，严明“十五个严禁”，将“弘扬‘忠厚传家久’优秀传统文化树立廉洁好家风”系列主题活动贯穿全年，连续8年开展党风廉政宣教月活动，企业创业环境和发展氛围在正风肃纪中持续净化。

公司治理

治理结构

中交集团充分发挥董事会“定战略、作决策、防风险”作用，按照《董事会议事规则》《董事会议事清单》《董事会授权管理办法》等系列制度，高标准组织召开中交集团董事会会议；按照子企业董事会“应建尽建”原则，积极推动符合条件的子企业依法合规设立董事会，并制定《关于高质量建强做实子企业董事会的工作方案》等为其提供工作指引；持续推进派出外部董事制度建设和运行管理进一步强化，推进股东事务管理规范化 and 专业化水平进一步提高。2022年，中交集团董事会在国资委中央企业董事会评价中被评为“优秀”。

合规运营

中交集团切实提升“依法治企、合规经营”的能力水平，扎实推进“合规管理强化年”和“经营业务合规专项治理”活动，不断健全合规管理体系，完善法治建设第一责任人履职机制，强化项目法务合约管理体系，加强涉外法治合规体系建设；深化合同管理标准化、数字化建设，合法合规性审核全覆盖；深化法治合规文化建设，扎实开展普法宣传教育活动。法务合约课程体系共上线32门课程，1400余人参加年度专业培训；组织员工签订合规承诺书12.13万份，签署合规声明12.31万份；开展分层、分类、分级的合规培训，共计6.2万余人参加。

风险管控

中交集团始终坚持底线思维，积极防范和应对可能出现的各类风险，全面推进风控工作，完善风控工作制度，印发7个重点领域合规实施细则，修订《重大经营风险事件报告办法》；修订供应链合规办法，严把供应商准入关，防范源头风险；抓好合规清单编制，结合企业实际辨识战略、市场、投资、财务、采购等14个重点领域合规风险160余项，并建立风险清单。

审计监督

中交集团把内部审计工作作为推动实现高质量发展的有力监督保障，聚焦重点领域和关键环节持续发力，推动审计工作更好服务公司改革发展大局。2022年，公司迎审工作取得积极成效，通过健全工作机制、开展专题汇报、深入沟通反馈、坚持立审立改，及时化解审计风险。率先落实构建新时代加强集团审计工作规划部署，出台《关于持续加强新时代中交集团审计工作的指导意见》，提出与时俱进、全面提升集团审计工作的新举措。追责专业化、高效化、信息化有力提升，监督效能持续加强，实现从被动追责向主动追责的转变，得到国资委监督追责局充分肯定。海外审计中心正式运行，构建了海外审计监督新格局，境外监督网络进一步织密织实。

国企改革

改革三年行动以来，中交集团坚持以习近平新时代中国特色社会主义思想为指导，深入学习贯彻习近平总书记关于国有企业改革发展和党的建设的重要论述精神，严格贯彻落实国有企业改革发展有关政策文件，以交通强国试点、国有资本投资公司改革试点、国有企业党建联系点“三个试点”带动全面深化改革，稳步推进各项改革任务落实落地，经营质效、管理能效显著提升。

数说 2022

62项改革任务、348项改革举措均得到有效落实



中交集团召开全面深化改革领导小组专题会议

中国特色现代企业制度

中交集团深入贯彻落实习近平总书记“两个一以贯之”要求，持续把制度优势转化为治理效能。

推进完善治理结构，治理成效更加凸显

推动党的领导全面融入公司治理，着力构建“权责法定、权责透明、协调运转、有效制衡”的治理结构。分类指导所属企业细化完善公司章程中加强党的领导相关内容，制定在完善公司治理中加强党的领导实施意见，完善各类治理主体议事规则，修订“三重一大”决策制度实施办法和议事清单，初步形成“领”“导”“管”“办”“督”“促”的“六维”中交治理模式。

推进总部功能调整，运转效率明显提升

大力推进党建引领型、战略管控型、价值创造型、服务监督型、和谐奋进型“五型”新总部建设，战略管控能力更加强化、引领作用更加突出、管控能力更加高效。确立提出“战略引领中心、资本经营中心、产业培育中心、价值创造集成中心、风险管控中心、协同共享服务中心”的基本设定，持续用好改革、创新和数字化“三驾马车”的协同驱动，逐步实现“管办分离，精总部、大体系、强支撑、高效率”的运转模式。

推进精准授权放权，分类改革深入推进

按照“放得下、接得住、管得好、动态调”的思路，因企施策授权放权。通过建立全流程授权放权体系，确保把该放的都放下去，把该管的管起来，既激发企业活力，又提升监督的灵活性和有效性。

国有资本投资公司改革

中交集团加快结构调整、推动转型升级，引导和带动优质资本向新兴产业集聚、向国计民生集聚，形成“1-3-3-6”改革模式。

1——明确以加强党的领导和党的建设为纲

3——“三个试点”协同推进

3——建设具有全球竞争力的科技型、管理型、质量型世界一流企业

6——在完善公司治理、探索管控模式、优化资本布局、产业结构调整、提升核心竞争力、转机制增活力六个方面作出中交集团改革的特色与亮点

业务布局更加均衡

聚焦主责主业，拓展新产业领域，推动新旧动能加快转换，实现了交通基础设施产业“海陆空轨”全覆盖，水运、公路、轨道交通、机场、房地产、市政、建筑、数字信息、产业金融组成的产业体系基本成型。

以“专业化整合、差异化发展、市场化运营”推动内外部整合，先后打造中交建筑、中交物业、中交管道、中交风电、中交设计等专业化平台，在国资委指导下，与三峡集团完成中国水利电力对外有限公司划转中交集团事宜，进一步补强核心竞争优势，有力带动了国家产业结构优化调整和转型升级。

国内市场形成覆盖十大区域、五大城市群的多层次立体化经营网络，在国家战略区域、资源富集区域、高价值产出区域进一步织密经营网点。

国外市场完善了公司总部、平台公司、专业公司、驻外机构“四位一体”为运行基础的国际化经营体系，成为国家供给侧结构性改革的重要力量。

产业平台更加专业

形成以中国交建为主体的基础设施投资、建设、运营一体化平台，以振华重工为主体的海洋重工与港口机械高端装备制造平台，以绿城中国和中交房地产为主体的特色房地产投资、开发、运营平台，以中国民航机场集团为主体的机场及临空产业投资、设计、建设、运营全产业链平台，以中国城乡为主体的城乡能源、水务及环境发展平台，积极利用混合所有制机制发挥国有资本引领作用，不断优化产业链条，推动国有经济布局优化和产业结构调整。

健全市场化经营机制

中交集团持续深化“三项制度”改革，明确“20项改革任务清单”和“19项改革成效关键指标”，构建涵盖13项具体改革举措55项、可量化指标的改革督导监测体系。

以任期制契约化为抓手，推动干部“能上能下”

制定经理层“1+7”不同岗位“1库2书1协议”范本，贯穿全级次使用，集团所属各级企业推行经理层成员任期制和契约化管理人数占比达到98.47%，超额完成国资委要求的目标。在“中央企业改革三年行动重点量化指标采集系统”备案的企业名录外，集团将所属各单位近500个事业部、项目部纳入经理层任期制契约化管理。

以市场化用工机制为基础，推动员工“能进能出”

按照“聚焦战略、集约高效，分类核定、刚性管理，协同推进、定期监控”的原则，推进各级总部开展“三定”改革，实行以合同管理为核心、以岗位管理为基础的市场化劳动用工制度体系，集团总部部门内设机构和岗位编制数量较改革前分别缩减21%和31%，所属二、三级单位总部管理人员较改革前减少8%、在岗员工较改革前减少12%，全员绩效考核覆盖率达到100%，员工市场化退出比例由0.55%提升至1.66%，人均营收、人均利润同比增长10%以上。

以价值创造为导向，推动员工收入“能高能低”

实施以岗位价值为基础、以绩效考核为依据的薪酬分配制度，建立了中长期激励“1+7”制度体系。集团总部同级员工绩效薪酬高平差由9%拉大到20%以上，所属各层级管理人员浮动工资占比达到50%以上，先行批准2户企业开展科技型企业分红激励，批准2户企业实施超额利润分享计划，共计激励核心骨干人才349人，有效解决绩效分配“大锅饭”问题。

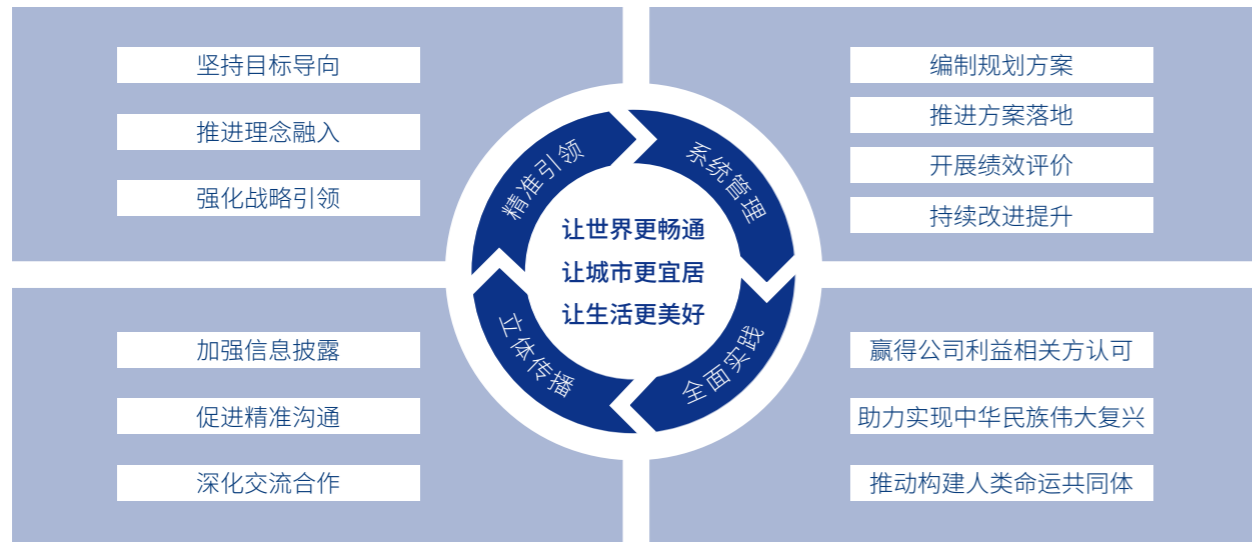
深入推进改革专项工程

中交集团结合实际科学制定《关于深化推进“双百企业”改革工作试点的指导意见》和《关于深化推进“科改示范企业”改革工作试点的指导意见》，强化对所属改革专项工程企业的指导、督促，参与国资委双百、科改考核评估的6家双百企业、2家科改企业获得“一标杆、三优秀、四良好”的成绩，其中双百企业一公局集团位列标杆企业第4名。

责任管理

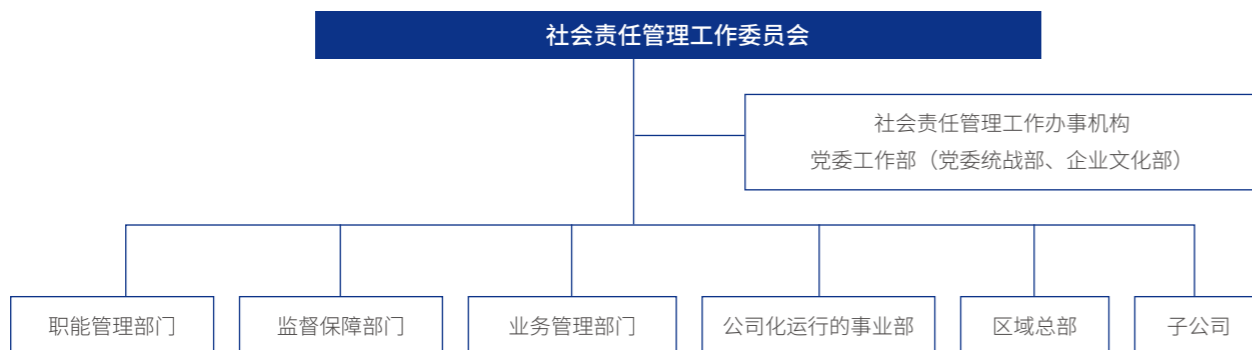
责任理念

社会责任理念是指导责任实践的行动指南。公司秉承“让世界更畅通、让城市更宜居、让生活更美好”的企业愿景，将社会责任融入企业战略与企业文化，全力培育塑造“中交助梦”全球社会责任品牌，推动实现公司与社会、环境及各利益主体之间的全面协调可持续发展，努力成为“让出资人放心、客户满意、相关利益方信任、经营者安心、员工幸福、社会赞誉”的受人尊敬企业。



责任治理

中交集团把完善企业社会责任体系建设与运行作为提高社会责任工作水平的重要途径，形成了以主要领导任主任、分管领导任副主任、总部各部门负责人任委员的社会责任管理工作委员会，并结合监管机构要求和利益相关方诉求，制定包括社会责任管理办法、“中交助梦”行动方案在内的社会责任管理制度，推动社会责任与集团业务有效融合。通过优化履责绩效考核、开展社会责任内部培训等活动，促进公司社会责任工作的制度化和常态化，实现履行社会责任与企业可持续发展的有机统一。



责任荣誉

- ★ 2022年4月，荣获“第五届新财富最佳IR港股公司（A+H股）”称号，金圆桌奖·公司治理特别贡献奖，获评“金圆桌奖·最具战略眼光董事长”、获评“金圆桌奖·董秘好助手”奖
- ★ 2022年6月，获评《机构投资者》杂志“2022年度亚洲区公司最佳管理团队”
- ★ 2022年9月，获评上交所上市公司信息披露A级评价，已连续9年获此殊荣
- ★ 2022年11月，成功入选2022年“第三届全球减贫案例征集活动‘最佳案例’”“央企ESG风险管理先锋50指数”“央企ESG·社会价值先锋50指数”
- ★ 2022年11月，获评“责任金牛奖·2022——责任企业奖”
- ★ 2022年11月，荣获《“百企千村”国企力量蓝皮书》“十大综合经典案例”和“保护生态环境专项案例”
- ★ 2022年12月，荣获“中国上市公司百强奖”之“企业奖”和“卓越董秘奖”
- ★ 2022年12月，荣获中国证券报金牛奖之“最佳投资者关系奖”
- ★ 2022年12月，入选“央企责任管理·先锋30指数”
- ★ 2022年12月，荣获“2022上市公司董事会秘书履责评价”5A评级
- ★ 2022年12月，荣获2022年中国品牌创新优秀案例和2022年企业社会责任优秀案例
- ★ 获评“第12届中国证券金紫荆奖”之“最佳投资者关系管理上市公司”
- ★ 2023年1月，中交集团7个案例获评“新华信用金兰杯”ESG优秀案例



中国上市公司协会2022年度上市公司董办最佳实践案例



“第12届中国证券金紫荆奖”之“最佳投资者关系管理上市公司”



荣获“第三届全球减贫案例征集活动”最佳减贫案例

责任沟通

中交集团已连续 16 年发布社会责任报告，不断建立健全利益相关方沟通参与机制，深入了解利益相关方的期望与诉求，并通过邀请利益相关方参加社会责任沟通会议、召开新闻发布会等方式，向利益相关方传递集团履责理念和行动，实现与利益相关方共同发展、共同进步。

2022 年，公司修订《信息披露及重大信息内部报告管理办法》《内幕信息管理制度》《股东及董事、监事和高级管理人员持股变动管理制度》《投资者关系管理办法》4 项制度，

有效提升投资者关系管理水平，规范信息披露行为；参与中国企业改革与发展研究会《企业 ESG 评价体系》《企业 ESG 披露指南》，中国质量协会《企业 ESG 评价指南》等团体标准的制定，其中《企业 ESG 披露指南》团体标准于 2022 年 6 月 1 日正式发布，填补了中国企业 ESG 披露标准领域的空白。

利益相关方	监管机构 (国务院国资委)	各级政府 (所在地政府)	股东	业主和客户	供应商	员工	社区与公众	NGO 等第三方机构
沟通机制和形式	落实各类文件和会议精神 对口部门业务沟通 工作汇报、报告和报表	专题会议汇报 和信息报送 战略合作 高端商务会谈	定期或临时报告 股东大会、书面通知 投资者见面会	合同执行 拜访、会议沟通 文件函电来往 业主评价与管理	招投标、商业谈判 合同执行和业务函电沟通	职工监事、职代会 征求合理化建议 培训会议 日常工作沟通	各种形式交流、慰问 参与社会公益活动	保持密切联系与信息分享 开展合作
我们的回应	综合考核 A 类 提升企业管控能力 承担企业社会责任 参与各类责任活动	遵守法律法规 执行国家政策 依法诚信经营 践行廉洁从业 签署战略合作协议	保持稳定盈利 维护股东权益 保持良好的信用等级	确保履约率 和交工合格率 100% 持续的技术工艺 和产品创新 提供满意服务	坚持诚信、互利 和平等协商原则 保持良好合作关系	稳定薪酬激励 保障员工权益 关注员工发展 开展各类活动	环境保护、文明共建 支持所在地社会和谐发展 公益捐赠	参与和组织社会贡献活动 保持沟通渠道畅通



实质性议题识别

议题识别

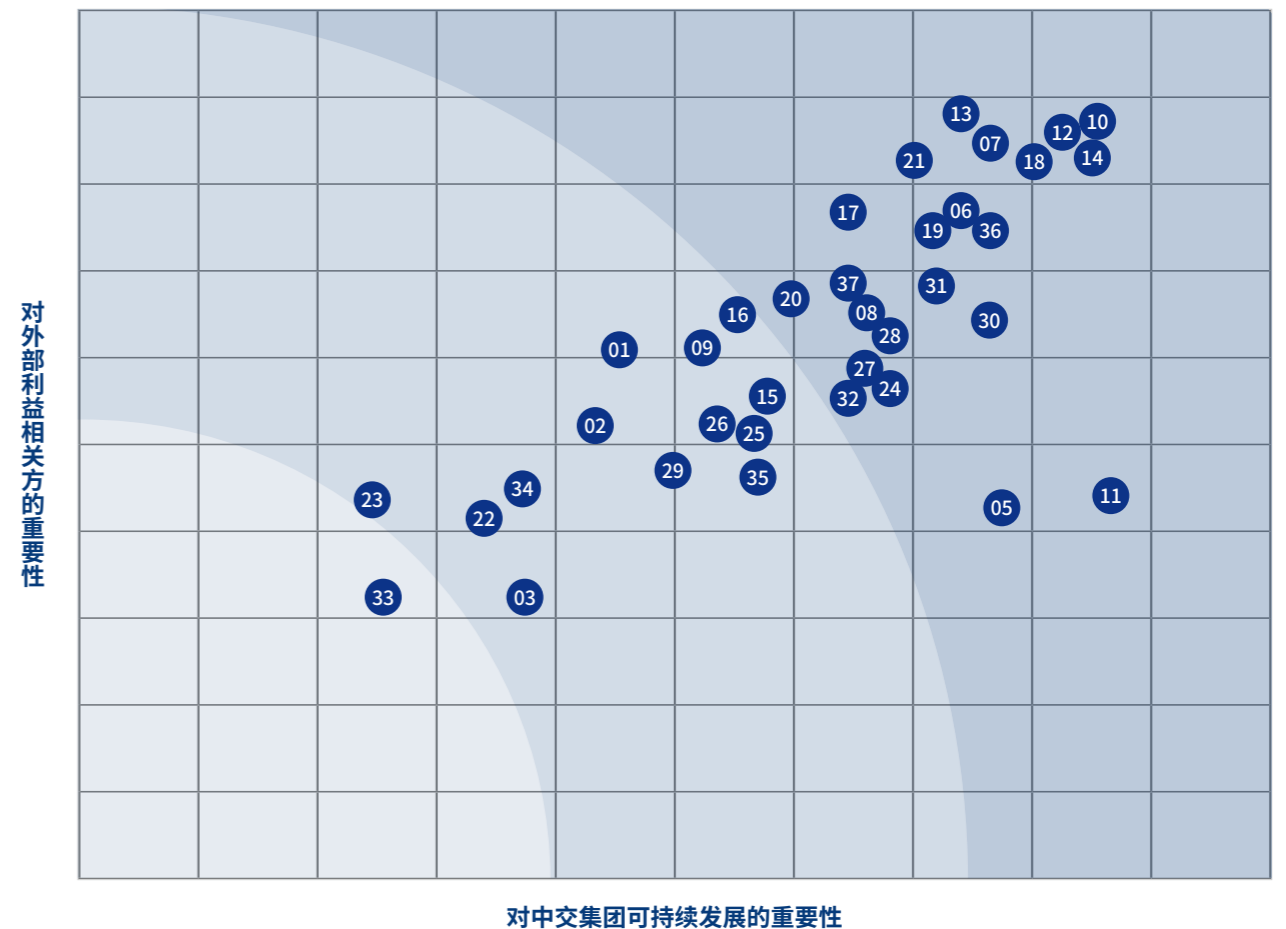
公司根据行业发展形势、监管机构指引、相关方意见等，结合宏观政策要求、国内外评价体系与重要时代议题，建立了适配自身发展与定位的社会责任议题池，按照内容性质，将议题分为责任管理、公司治理、优质工程、供应链管理、员工责任、社区责任、环境保护、海外履责八大类，共计 37 项。

责任管理	公司治理	优质工程	供应链管理
1. 责任战略 2. ESG 管理 3. ESG 培训 4. 利益相关方沟通	5. 服务国家战略 6. 加强党的建设 7. 风险管理与内部控制 8. 禁止商业贿赂及腐败 9. 投资者关系管理	10. 质量管理 11. 客户权益保障 12. 科技创新 13. 知识产权保护	14. 供应商管理 15. 推动承包商 / 分包商履行社会责任 16. 产业链协同
员工责任	社区责任	环境保护	海外履责
17. 进城务工人员权益保障 18. 保障员工合法权益 19. 职业健康安全 20. 工作生活平衡 21. 困难员工帮扶	22. 公益慈善 23. 员工志愿者活动 24. 乡村振兴 25. 支援抗疫 26. 抢险救灾	27. 建立环境管理体系 28. 节约资源 29. 发展循环经济 30. 绿色施工及生态保护 31. 排放物管理 32. 应对气候变化 33. 环保教育宣传 34. 生物多样性保护 35. 绿色办公	36. 海外履责 37. 海外环境保护

议题分析

公司开展利益相关方专项调查，通过问卷调查的方式邀请各利益相关方评价 37 项议题的重要程度，共回收问卷 910 份，结合外部专业机构的分析研判，建立“对外部利益相关方的重要性”和“对中交集团可持续发展的重要性”二维矩阵模型，帮助识别出实质性社会责任议题，指导公司准确、全面地披露社会责任履责理念和行动。

中交集团实质性议题分析二维矩阵



未来展望

2023年是全面贯彻落实党的二十大精神的开局之年。中交集团将在习近平新时代中国特色社会主义思想指引下深入学习贯彻党的二十大精神，在破解时代课题、推动高质量发展、提升企业核心竞争力，加快建设世界一流企业中走在前列、作出表率。

知责于心，砥砺前行。高质量发展是全面建设社会主义现代化国家的首要任务。我们将立足公司新机遇新挑战，在“高质量发展落实年”的基础上深化认识、深化举措，将市场化视为最优路径，将国际化视为应有之义，将专业化视为必由之路，将区域化视为重要支撑，将标准化视为必然逻辑，将信息化视为关键引擎，全力推动高质量发展走深走实，谱写建设“科技型、管理型、质量型”世界一流企业的新诗篇。

担责于肩，助力“双碳”。我们将深入贯彻习近平生态文明思想，锚定碳达峰碳中和目标，加快实现“绿色发展体系的飞跃”，率先走出生态优先、绿色低碳的高质量发展之路，为人与自然和谐共生的中国式现代化贡献“中交方案”。

履责于行，创享美好。我们心怀“国之大者”，坚持为国担当、为国分忧，全力以赴当好践行国家战略的“国家队”。以实施“中交助梦”系列行动为重点，持续开展富有中交特色的社会责任实践，在全球范围内塑造受人尊敬的企业形象。

星光不负赶路人，岁月眷顾奋楫者。立足新发展阶段，中交集团将更加紧密地团结在以习近平同志为核心的党中央周围，奋力开启高质量发展新征程，以具有全球竞争力的“科技型、管理型、质量型”世界一流企业的新成绩新形象，为早日实现中国式现代化作出更大贡献！

附录

关键绩效表

指标	单位	2020	2021	2022
环境绩效				
全年能源消耗总量	万吨标煤	194.20	209.09	183.83
万元营业收入综合能耗	吨标煤 / 万元 (现价)	0.0263	0.0248	0.0198
二氧化碳排放总量	万吨	516.77	565.55	516.25
单位营业收入二氧化碳排放量 (现价值)	吨 / 万元	0.0701	0.0671	0.0556
年度耗电量	万千瓦时	322,915	358,479	304,405
年度耗气量	万标准立方米	3,019	2,380	4,534
年度燃油量	万吨	101.57	109.27	94.96
社会绩效				
员工总数	人	160,541	166,897	165,075
海外员工数量	人	39,634	39,466	39,618
吸纳毕业生人数	人	8,000	8,073	8,572
劳动合同签订率	%	100	100	100
集体合同签订率	%	99	99	99
工会入会率	%	100	100	100
社会保险覆盖率	%	100	100	100
员工带薪休假率	%	97	97	97
人均带薪休假天数	天	10.18	10.20	10.4
体检覆盖率	%	98	98	100
职业健康档案覆盖率	%	100	100	100
女性员工比例	%	18.19	19.80	18.59
女性管理者比例	%	15.70	15.76	19.92
研究生及以上学历人数	人	16,098	18,893	19,859
本科学历的人数	人	97,906	106,815	109,890
大专学历的人数	人	24,435	25,190	20,750
中专及以下学历的人数	人	22,102	15,999	14,576
员工满意度	%	97	97	97
员工流失率	%	3.16	3.16	2.42
员工培训投入	万元	44,149.92	37,987.47	30,841.4
员工培训人次	人次	1,578,192	1,524,164	1,607,090
普通员工培训覆盖率	%	100	100	100
中级管理者培训覆盖率	%	100	100	100
高级管理者培训覆盖率	%	100	100	100
人均培训时长	学时	104	110	112

指标	单位	2020	2021	2022
社会绩效				
普通员工人均培训时长	学时	102	104	105
中级管理者人均培训时长	学时	142	143	145
高级管理者人培训时长	学时	137	141	143
重大安全事故次数	次	0	0	0
重大安全事故死亡人数	人	0	0	0
安全培训人次	人次	109,064	85,647	129,786
安全生产培训时长	小时	156	692	2,985
海外员工本地化率	%	70.50	70.90	70.8
捐赠总额	万元	39,117.13	34,113.32	32,460.40
本地采购率	%	39.35	39.87	32.65
员工志愿者人数	人	19,987	20,986	22,535
开展志愿活动时长	小时	100,297	105,311	115,320
经济绩效				
资产总额	亿元	20,002.71	22,433.86	23,637.00
净资产	亿元	5,005.09	5,613.86	5,956.90
新签合同额	亿元	16,208.00	20,157.00	22,756.00
营业收入	亿元	7,373.89	8,428.26	9,280.08
利润总额	亿元	347.37	392.19	432.51
上缴税费	亿元	384.76	375.77	424.23
吹填造地面积	万平方米	4,720	6,570	3,322
疏浚土方量	万平方米	48,110	57,120	45,000
铁路及轨道交通建成单线里程	公里	167	201	382
工程验收合格率	%	100	100	100
项目一次交验合格率	%	100	100	100
产品召回百分比	%	0	0	0
研发总投入	亿元	216.65	243.62	258.60
省部级及以上科技奖	项	269	293	268
新增专利数量	项	2,527	7,576	8,231
拥有专利数量	项	14,672	22,248	30,479
客户投诉率	%	0	0	0
针对集团或员工的贪污诉讼案件数	件	0	0	0
经济合同履行率	%	100	100	100
供应商数量	个	1,496	2,303	2,736
供应商 / 分包商通过质量、环境和职业健康安全管理体系认证的比率	%	100	100	100
供应商社会责任培训次数	次	1	2	2
因社会责任不合规被否决的潜在供应商数量	个	0	0	0
因社会责任不合规被中止合作的供应商数量	个	0	0	8

指标索引

目录		CASS-CSR4.0 之工程与建筑业	
报告导读	-	P1.2、P1.3	
领导致辞	-	P2.1、P2.2、G1.2、M1.6、M1.7、M2.14	
专题一	春涌神州，铺展乡村振兴图	P3.1、P3.2、G1.2、S1.5、S1.6、S4.7、S4.12、S4.13	
专题二	踏浪出海，奋楫全球一流梦	P3.1、P3.2、M1.6、M1.7、S1.5、S1.6、S4.2、S4.10、E3.3	
求变求成·创新发展勇立新潮头	攻关核心技术	M2.12	
	完善创新体系	M2.11、M2.12、M2.13	
	推进数字转型	-	
兴国兴业·产业发展谱写新华章	服务国家战略	M2.3、S1.4	
	做强“两大两优”	M2.3、S1.5、S1.6、S4.4	
	深化交流合作	G5.1、M3.4、M3.5、M3.6、M3.9、M3.10、E2.1	
善为善治·绿色发展描绘新蓝图	助力“双碳”目标	S1.4、E1.1、E1.3、E1.5、E1.6、E2.1、E2.2、E2.3、E2.8、E2.12、E2.16、E2.18、E2.19、E3.1	
	保障质量安全	M2.1、M2.2、M2.3、M2.3、M2.5、M2.6、M2.7、M2.10、M2.16、M2.17、M2.18、S3.1、S3.2、S3.4、S3.5、S3.6、S3.7、S3.8、S3.9	
	坚持以人为本	S2.1、S2.2、S2.3、S2.4、S2.5、S2.6、S2.9、S2.10、S2.11、S2.12、S2.13、S2.14、S2.16、S2.17、S2.18、S2.19、S2.20、S2.21、S2.22、S4.2、S4.7	
	厚植为民情怀	G1.2、S4.1、S4.6、S4.10、S4.11	
走进中交集团	关于我们	P4.2、P4.3、P4.4、G1.1	
	党建引领	G1.2、M1.3	
	公司治理	M1.1、M1.8、S1.1、S1.2	
	国企改革	S1.4	
责任管理	-	G1.2、G2.1、G2.2、G3.1、G3.2、G3.3、G4.1、G4.2、G5.2、G6.1、G6.2、M1.4、M3.1、M3.6、A3	
未来展望	-	A1	
附录	关键绩效表	A2	
	指标索引	A5	
	评级报告	A4	
	意见反馈	A6	

评级报告



《中国交通建设集团有限公司 2022 社会责任报告》评级报告

受中国交通建设集团有限公司委托，“中国企业社会责任报告评级专家委员会”抽选专家组成评级小组，对《中国交通建设集团有限公司 2022 社会责任报告》（以下简称《报告》）进行评级。

一、评级依据

中国社会科学院《中国企业社会责任报告指南（CASS-CSR 4.0）》暨“中国企业社会责任报告评级专家委员会”《中国企业社会责任报告评级标准（2020）》。

二、评级过程

1. 评级小组审核确认《报告》编写组提交的《企业社会责任报告过程性资料确认书》及相关证明材料；
2. 评级小组对《报告》编写过程及内容进行评价，拟定评级报告；
3. 评级专家委员会副主席、评级小组组长、评级小组专家共同签署评级报告。

三、评级结论

过程性（★★★★★）

集团高层领导组成社会责任管理委员会，整体把控报告质量，党委工作部（党委统战部、企业文化部）牵头成立报告编制工作组，统筹具体编制工作，董事会负责终审；将报告定位为披露履责信息、完善社会责任管理、强化利益相关方沟通、增强企业竞争力、提升企业品牌形象的重要工具，功能价值定位明确；根据国际国内社会责任标准、行业对标分析、公司战略、利益相关方意见等识别实质性议题；积极推动下属公司独立编发社会责任/ESG 报告，深化社会责任纵向融合；计划召开专项发布会，并将以电子版、印刷品、多语种版本、宣传片等形式呈现报告，过程性表现卓越。

实质性（★★★★★）

《报告》披露了贯彻宏观政策、建筑质量管理、科技创新、员工权益保护、安全生产、绿色运营、发展循环经济、绿色建筑等所在行业关键性议题，具有卓越的实质性表现。

完整性（★★★★★）

《报告》主体内容从“求变求成 创新发展勇立新潮头”“兴国兴业 产业发展谱写新华章”“善为善治 绿色发展描绘新蓝图”等角度披露了所在行业核心指标的 94.56%，完整性表现卓越。

平衡性（★★★★★）

《报告》披露了“员工流失率”“重特大安全事故次数”“重特大安全事故死亡人数”“产品召回百分比”“客户投诉率”“针对集团或员工的贪污诉讼案件数”等负面数据，平衡性表现卓越。

可比性（★★★★★）

《报告》披露了“全年能源消耗总量”“二氧化碳排放总量”“吸纳毕业生人数”“员工满意度”“捐赠总额”“新签约合同额”“工程验收合格率”等 68 个关键指标连续 3 年的对比数据，并对“世界 500 强排名第 60 位”等指标进行横向比较，可比性表现卓越。

可读性（★★★★★）

《报告》采用议题型框架结构，以“新”为关键字，从创新发展、产业发展、绿色发展三大方面系统阐述企业的履责行动及成效，全

面回应利益相关方诉求；封面设计以五年为期，以“路”为线，以“路”相连，寓意公司紧跟国家发展和时代前进的步伐，在“十四五”高质量发展新征程中奋力奔跑，极具企业辨识度；章节跨页采用高清实景图，具有视觉冲击力，增强报告美感；内页排版清新简洁，图文并茂，表达形式丰富多元，可读性表现卓越。

创新性（★★★★★）

《报告》设置“春涌神州，铺展乡村振兴图”“踏浪出海，奋楫全球一流梦”责任专题，聚焦企业在助力乡村振兴、致力全球发展等方面的履责行动与成效，彰显央企“国之大者”的胸襟及担当；多处二维码链接形式增强报告阅读延展性，丰富报告阅读体验；印发《中国交通建设集团有限公司社会责任与 ESG 报告编制发布实施细则》，推动下属企业发布报告，并已实现上市公司 ESG 报告披露全覆盖，具有卓越的创新性表现。

综合评级（★★★★★+）

经评级小组评价，《中国交通建设集团有限公司 2022 社会责任报告》的过程性、完整性、实质性、平衡性、可比性、可读性、创新性均达到五星级，综合为“五星佳”级，是企业社会责任报告中的典范。



中国企业社会责任报告
评级专家委员会
Chinese Expert Committee on CSR Report Rating

中国交通建设集团有限公司社会责任报告连续五年
获得五星级评价，连续第三年获得五星佳级评价

四、改进建议

增加行业核心指标的披露，进一步提高报告的完整性。

黄群慧

评级专家委员会副主席

张洪忠 钟宏武

评级小组组长

评级小组专家



出具时间：2023 年 8 月 22 日

扫码查看企业评级档案

意见反馈

本报告是中交集团向社会公开发布的第 16 份企业社会责任报告，为持续改进中交集团社会责任工作，不断提高履行社会责任的能力和水平，我们非常希望倾听您的意见和建议。恳请您协助完成反馈意见表中提出的相关问题，并选择以下方式反馈给我们。

联系电话：86-10-82016894

联系地址：中国北京市西城区德胜门外大街 85 号中交集团党委工作部（党委统战部、企业文化部）

姓名：	联系电话：
工作单位：	传真：
职务：	E-mail：

1. 您对本报告的总体评价是

好 较好 一般

2. 您认为本报告是否能反映中交集团对经济、社会和环境的重大影响？

高 较高 一般 较低 低

3. 您认为本报告所披露信息、数据、指标的清晰、准确、完整度如何？

好 较好 一般 差 不了解

4. 您最满意本报告哪一方面？

5. 您希望进一步了解哪些信息？

6. 您对我们今后发布报告还有哪些建议？



♻️ 本报告采用环保纸张及油墨印制



中国交通建设集团有限公司
CHINA COMMUNICATIONS CONSTRUCTION GROUP COMPANY LIMITED

地址: 北京市西城区德胜门外大街85号 邮编 Post Code: 100088
Add: No.85, Deshengmenwai Street, Xicheng District, Beijing, P.R.China
电话 Tel: 010-8201-6894
传真 Fax: 010-8201-6804
<http://www.ccccltd.cn>

报告出版的环境考虑

纸张: 采用环保纸张印刷

油墨: 采用环保油墨以减少空气污染

设计制作: 创云云三



**中国企业社会责任报告
评级专家委员会**
Chinese Expert Committee on CSR Report Rating



评级档案